

Inspiron 27 7000

Servicehandbok

Datormodell: Inspiron 27-7775
Regleringsmodell: W16C
Regleringstyp: W16C001



Anmärkningar, försiktighetsbeaktanden och varningar



OBS: OBS innehåller viktig information som hjälper dig att få ut det mesta av produkten.



VIKTIGT!: VIKTIGT! Indikerar risk för skada på maskinvaran eller förlust av data, samt ger information om hur du undviker problemet.



VARNING: En varning signalerar risk för egendomsskada, personskada eller dödsfall.

Copyright © 2017 Dell Inc. eller dess dotterbolag. Med ensamrätt. Dell, EMC och andra varumärken är varumärken som tillhör Dell Inc. eller dess dotterbolag. Andra varumärken kan vara varumärken som tillhör respektive ägare.

2017 - 05

Rev. A00

Innehåll

Innan du arbetar inuti datorn.....	11
Innan du börjar	11
Säkerhetsinstruktioner.....	11
Rekommenderade verktyg.....	12
Skruvlista.....	13
När du har arbetat inuti datorn.....	15
Teknisk översikt.....	16
Bild av datorns insida.....	16
Komponenter på moderkortet	17
Ta bort det bakre höljet.....	19
Procedur.....	19
Sätta tillbaka det bakre höljet.....	21
Procedur.....	21
Ta bort stativet.....	22
Nödvändiga förhandsåtgärder.....	22
Procedur.....	22
Sätta tillbaka stativet.....	24
Procedur.....	24
Nödvändiga efterhandsåtgärder.....	24



Ta bort hårddisken.....	25
Nödvändiga förhandsåtgärder.....	25
Procedur.....	25
Sätta tillbaka hårddisken.....	28
Procedur.....	28
Nödvändiga efterhandsåtgärder.....	28
Ta bort den inre ramen.....	29
Nödvändiga förhandsåtgärder.....	29
Procedur.....	30
Sätta tillbaka den inre ramen.....	33
Procedur.....	33
Nödvändiga efterhandsåtgärder.....	33
Ta bort kameran.....	34
Nödvändiga förhandsåtgärder.....	34
Procedur.....	34
Sätta tillbaka kameran.....	36
Procedur.....	36
Nödvändiga efterhandsåtgärder.....	36
Ta bort mikrofonerna.....	37
Nödvändiga förhandsåtgärder.....	37
Procedur.....	37
Sätta tillbaka mikrofonerna.....	39
Procedur.....	39
Nödvändiga efterhandsåtgärder.....	39

Ta bort strömbrytarkortet.....	40
Nödvändiga förhandsåtgärder.....	40
Procedur.....	40
Sätta tillbaka strömbrytarkortet.....	42
Procedur.....	42
Nödvändiga efterhandsåtgärder.....	42
Ta bort frontramen	43
Nödvändiga förhandsåtgärder.....	43
Procedur.....	44
Sätta tillbaka frontramen.....	46
Procedur.....	46
Nödvändiga efterhandsåtgärder.....	46
Ta bort mediakortläsaren.....	47
Nödvändiga förhandsåtgärder.....	47
Procedur.....	47
Sätta tillbaka mediakortläsaren.....	51
Procedur.....	51
Nödvändiga efterhandsåtgärder.....	51
Ta bort sido-I/O-kortet.....	52
Nödvändiga förhandsåtgärder.....	52
Procedur.....	52
Sätta tillbaka sido-I/O-kortet.....	54
Procedur.....	54
Nödvändiga efterhandsåtgärder.....	54



Ta bort moderkortsskyddet.....	55
Nödvändiga förhandsåtgärder.....	55
Procedur.....	55
Sätta tillbaka skyddet för moderkortet.....	57
Procedur.....	57
Nödvändiga efterhandsåtgärder.....	57
Ta bort fläkten.....	58
Nödvändiga förhandsåtgärder.....	58
Procedur.....	58
Sätta tillbaka fläkten.....	60
Procedur.....	60
Nödvändiga efterhandsåtgärder.....	60
Ta bort högtalarna.....	61
Nödvändiga förhandsåtgärder.....	61
Procedur	61
Sätta tillbaka högtalarna.....	63
Procedur	63
Nödvändiga efterhandsåtgärder.....	63
Ta bort bashögtalaren.....	64
Nödvändiga förhandsåtgärder.....	64
Procedur	64
Sätta tillbaka bashögtalaren.....	66
Procedur	66
Nödvändiga efterhandsåtgärder.....	66

Ta bort knappcells batteriet.....	67
Nödvändiga förhandsåtgärder.....	67
Procedur.....	67
Sätta tillbaka knappcells batteriet.....	69
Procedur.....	69
Nödvändiga efterhandsåtgärder.....	69
Ta bort minnesmodulerna.....	70
Nödvändiga förhandsåtgärder.....	70
Procedur.....	71
Sätta tillbaka minnesmodulerna.....	72
Procedur.....	72
Nödvändiga efterhandsåtgärder.....	72
Ta bort SSD-disken.....	73
Nödvändiga förhandsåtgärder.....	73
Procedur.....	74
Sätta tillbaka halvledarenheten.....	75
Procedur.....	75
Nödvändiga efterhandsåtgärder.....	75
Ta bort kortet för trådlös teknik.....	76
Nödvändiga förhandsåtgärder.....	76
Procedur.....	77
Sätta tillbaka kortet för trådlös teknik.....	79
Procedur.....	79
Nödvändiga efterhandsåtgärder.....	80



Ta bort kylflänsen.....	81
Nödvändiga förhandsåtgärder.....	81
Procedur.....	81
Sätta tillbaka kylflänsen.....	83
Procedur.....	83
Nödvändiga efterhandsåtgärder.....	83
Ta bort processorn.....	84
Nödvändiga förhandsåtgärder.....	84
Procedur.....	85
Sätta tillbaka processorn.....	86
Procedur.....	86
Nödvändiga efterhandsåtgärder.....	87
Ta bort I/O-fästet.....	88
Nödvändiga förhandsåtgärder.....	88
Procedur.....	88
Sätta tillbaka I/O-fästet.....	90
Procedur.....	90
Nödvändiga efterhandsåtgärder.....	90
Ta bort I/O-kortet.....	91
Nödvändiga förhandsåtgärder.....	91
Procedur.....	91
Sätta tillbaka I/O-kortet.....	95
Procedur.....	95
Nödvändiga efterhandsåtgärder.....	95

Ta bort moderkortet.....	96
Nödvändiga förhandsåtgärder.....	96
Procedur.....	96
Sätta tillbaka moderkortet.....	100
Procedur.....	100
Nödvändiga efterhandsåtgärder.....	100
Ta bort mittramen.....	102
Nödvändiga förhandsåtgärder.....	102
Procedur.....	103
Sätta tillbaka mittramen.....	104
Procedur.....	104
Nödvändiga efterhandsåtgärder.....	107
Ta bort bildskärmspanelen.....	109
Nödvändiga förhandsåtgärder.....	109
Procedur.....	109
Sätta tillbaka bildskärmspanelen.....	113
Procedur.....	113
Nödvändiga efterhandsåtgärder.....	117
Uppdatera BIOS.....	118
BIOS-installationsprogram.....	119
Översikt av BIOS.....	119
Öppna BIOS-inställningsprogrammet.....	119
Systeminstallationsalternativ.....	119
Rensa glömda lösenord.....	125
Nödvändiga förhandsåtgärder.....	125



Procedur.....	125
Nödvändiga efterhandsåtgärder.....	126
Återställa CMOS-inställningar.....	126
Nödvändiga förhandsåtgärder.....	126
Procedur.....	127
Nödvändiga efterhandsåtgärder.....	127

Diagnostik..... 129

Få hjälp och kontakta Dell.....131




Resurser för självhjälp.....	131
Kontakta Dell.....	131



Innan du arbetar inuti datorn

 **OBS:** Bilderna i det här dokumentet kan skilja från din dator beroende på konfigurationen du beställde.


Innan du börjar

- 1 Spara och stäng alla öppna filer samt avsluta alla öppna program.
- 2 Stäng av datorn. Klicka på **Start** →  **Stänga** → **av strömmen**.
 -  **OBS:** Om du använder ett annat operativsystem finns det anvisningar för hur du stänger av datorn i operativsystemets dokumentation.
- 3 Koppla bort datorn och alla anslutna enheter från eluttagen.
- 4 Koppla bort alla anslutna nätverksenheter och all kringutrustning, t.ex. tangentbord, mus och bildskärm, från datorn.
- 5 Ta bort eventuella mediakort och optiska skivor från datorn, om det behövs.
- 6 När datorn är fränkopplad håller du strömbrytaren nedtryckt i cirka fem sekunder för att jorda moderkortet.
 -  **VIKTIGT!:** Placera datorn på en plan, mjuk och ren yta för att undvika repor på bildskärmen.
- 7 Placera datorn med framsidan nedåt.

Säkerhetsinstruktioner

Följ dessa säkerhetsföreskrifter för att skydda datorn och dig själv.

 **WARNING:** Innan du utför något arbete inuti datorn ska du läsa säkerhetsinstruktionerna som medföljde datorn. Mer information om bästa metoder för säkert handhavande finns på hemsidan för regelefterlevnad på www.dell.com/regulatory_compliance.

 **WARNING:** Koppla bort alla strömkällor innan du öppnar datorkåpan eller panelerna. När du är klar sätter du tillbaka alla kåpor, paneler och skruvar innan du ansluter till vägguttaget.



- △ **VIKTIGT!:** Undvik att datorn skadas genom att se till att arbetsytan är plan och ren.
- △ **VIKTIGT!:** Undvik att komponenter och kort skadas genom att hålla dem i kanterna och undvika att vidröra stift och kontakter.
- △ **VIKTIGT!:** Du bör endast utföra felsökning och reparationer som godkänts eller anvisats av Dells team för teknisk hjälp. Skador som uppstår till följd av service som inte har godkänts av Dell täcks inte av garantin. Se säkerhetsanvisningarna som medföljde produkten eller på www.dell.com/regulatory_compliance.
- △ **VIKTIGT!:** Jorda dig genom att röra vid en omålad metallyta, till exempel metallen på datorns baksida, innan du rör vid något inuti datorn. Medan du arbetar bör du med jämna mellanrum röra vid en omålad metallyta för att avleda statisk elektricitet, som kan skada de inbyggda komponenterna.
- △ **VIKTIGT!:** När du kopplar bort en kabel ska du alltid dra i kontakten eller i dess dragflik, inte i själva kabeln. Vissa kablar har kontakter med låsflikar eller vingskruvar som måste lossas innan kabeln kan kopplas från. När du kopplar från kablar ska du rikta in dem rakt för att undvika att kontaktstiften böjs. När du ansluter kablar ska du se till att portar och kontakter är korrekt inriktade.
- △ **VIKTIGT!:** Tryck in och mata ut eventuella kort från mediekortläsaren.











Rekommenderade verktyg

Procedurerna i detta dokument kan kräva att följande verktyg används:

- Stjärnskruvmejsel
- Plastrits

Skruvlista

Tabell 1. Skruvlista

Komponent	Sitter fast i	Skruvtyp	Kvantitet	Skruvbild
Stativ	Mittram	M4x6	6	
Hårddiskhållare	Mittram	M3x5	1	
Hårddisk	Hårddiskhållare	M3x3,5	3	
Skydd för moderkortet	Moderkort	M3x5	6	
Fläkt	Mittram	M3x5	3	
Halvledarenhet	Moderkort	M2x3,5	1	
Fäste för trådlöst kort	Moderkort	M2x3,5	1	
Kylfläns	Mittram	M3x5	1	
Inre ram	Mittram	M3x5	8	
Moderkort	Mittram	M3x5	5	
Mikrofonkort	Mittram	M2x4	4	



Komponent	Sitter fast i	Skruvtyp	Kvantitet	Skruvbild
Bashögtalare	Mittram	M3 × 4 av bricktyp	4	
Fäste för sido- I/O-kort	Mittram	M3x5	2	
Mediakortläsare	Fäste för sido- I/O-kort	M3x5	2	
Sido-I/O-kort	Fäste för sido- I/O-kort	M3x5	2	
Kamera	Frontram	M3x5	2	
I/O-fäste	Mittram	M3x5	9	
Strömbrytarkort	Mittram	M2x3,5	2	
I/O-kort	Mittram	M3x5	4	
Mittram	Bildskärm	M3x5	8	
Frontram	Mittram	M3 × 5,6 av kragad typ	6	

När du har arbetat inuti datorn

 **VIKTIGT!: Kvarglömda och lösa skruvar inuti datorn kan allvarligt skada datorn.**

- 1** Sätt tillbaka alla skruvar och kontrollera att inga lösa skruvar finns kvar inuti datorn.
- 2** Anslut eventuella externa enheter, kringutrustning och kablar som du tog bort innan arbetet på datorn påbörjades.
- 3** Sätt tillbaka eventuella mediakort, skivor och andra delar som du tog bort innan arbetet på datorn påbörjades.
- 4** Anslut datorn och alla anslutna enheter till eluttagen.
- 5** Starta datorn.

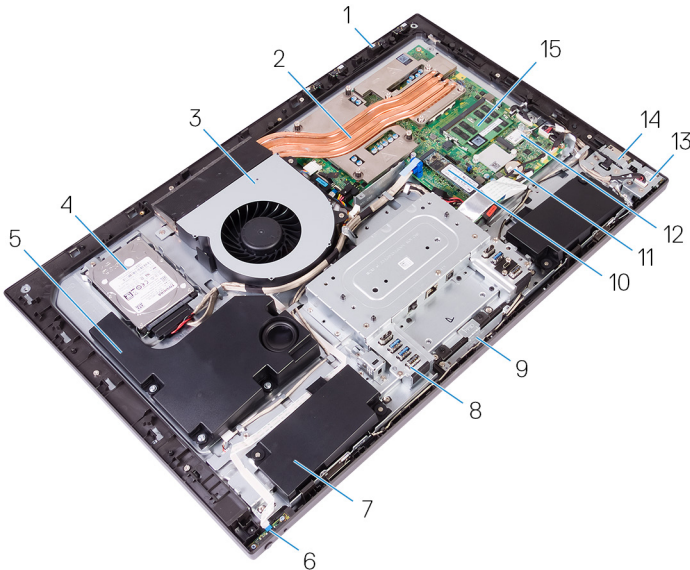


Teknisk översikt



WARNING: Innan du utför något arbete inuti datorn ska du läsa säkerhetsinstruktionerna som medföljde datorn och följa stegen i [Innan du utför något arbete inuti datorn](#). När du har arbetat inuti datorn följer du anvisningarna i [När du har arbetat inuti datorn](#). Mer information om bästa metoder för säkert handhavande finns på hemsidan för regelefterlevnad på www.dell.com/regulatory_compliance.

Bild av datorns insida

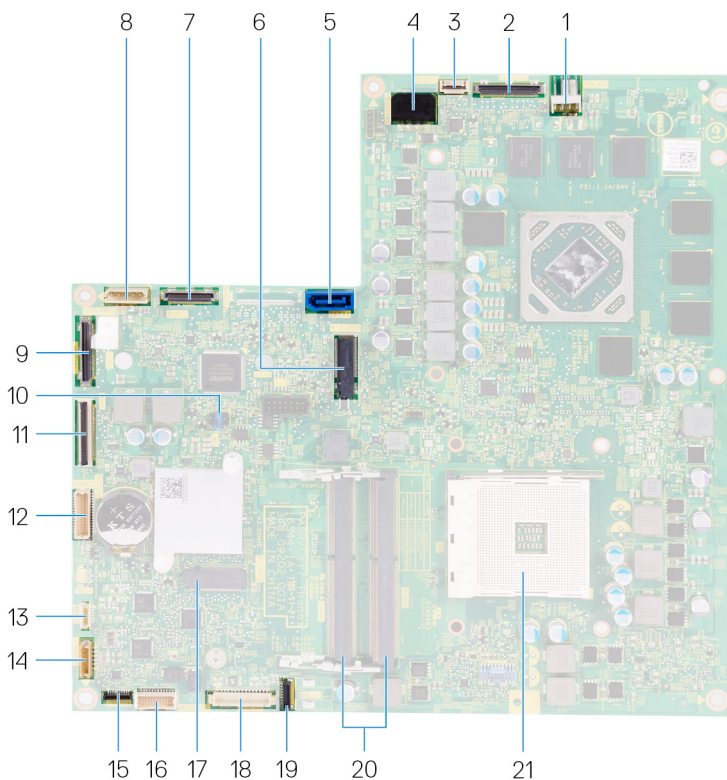


Figur 1. Bild av datorns insida

- | | | | |
|---|------------------|---|-------------------|
| 1 | mikrofonkort (4) | 2 | kylfläns |
| 3 | fläkten | 4 | hårddisk |
| 5 | bashögtalare | 6 | strömbrytarkortet |
| 7 | högtalare (2) | 8 | I/O-fäste |

- | | | | |
|----|--------------------|----|-----------------|
| 9 | kameramodul | 10 | SSD-disk (M.2) |
| 11 | knappcells batteri | 12 | trådlöst kort |
| 13 | sido-I/O-kort | 14 | mediakortläsare |
| 15 | minnesmoduler (2) | | |

Komponenter på moderkortet



Figur 2. Komponenter på moderkortet

- | | | | |
|---|--|---|---|
| 1 | kontakt för fläktens strömkabel (FAN_SYS) | 2 | kontakt för bildskärmskabeln (MB-DISPC) |
| 3 | kontakt för strömbrytarkortets kabel (OSDC1) | 4 | kontakt för strömkabeln (MB-DCPWR) |



5	kontakt för hårddiskens datakabel (SATA0)	6	plats för SSD-disk (M.2)
7	kontakt för I/O-kabeln (RUSBC1)	8	kontakt för hårddiskens strömkabel (SATA_PWR1)
9	Kontakt för USB Type-C-kabeln (MB-TYPEC1)	10	moderkortets bygel
11	kontakt för I/O-kortets kabel (LAUOC1)	12	Strömkabel för I/O-kortet (RPWRC1)
13	bashögtalarkabel (WOOFC1)	14	högtalarkabel (SPEAKER)
15	kontakt för kabel för mediakortläsare (SDRDC1)	16	kontakt för sido-I/O-kortets kabel (MB-SUSBC)
17	sockel för trådlöst kort	18	kontakt för kamerakabel (WEBCAM)
19	kontakt för mikrofonkabel (DMIC1)	20	minnesmodulplatser (2)
21	processorsockel		

Ta bort det bakre höljet



VARNING: Innan du utför något arbete inuti datorn ska du läsa säkerhetsinstruktionerna som medföljde datorn och följa stegen i [Innan du utför något arbete inuti datorn](#). När du har arbetat inuti datorn följer du anvisningarna i [När du har arbetat inuti datorn](#). Mer information om bästa metoder för säkert handhavande finns på hemsidan för regelefterlevnad på www.dell.com/regulatory_compliance.

Procedur

- 1 Placera datorn på en ren och plan yta.
- 2 Lossa de två fästskruvarna som håller fast det bakre höljet i den inre ramen.



- 3** Skjut det bakre höljet mot datorns övre del och lyft sedan av det bakre höljet från den inre ramen.



Sätta tillbaka det bakre höljet



VARNING: Innan du utför något arbete inuti datorn ska du läsa säkerhetsinstruktionerna som medföljde datorn och följa stegen i [Innan du utför något arbete inuti datorn](#). När du har arbetat inuti datorn följer du anvisningarna i [När du har arbetat inuti datorn](#). Mer information om bästa metoder för säkert handhavande finns på hemsidan för regelefterlevnad på www.dell.com/regulatory_compliance.

Procedur

- 1 Rikta in flikarna på det bakre höljet med spåren på den inre ramen.
- 2 Skjut det bakre höljet mot datorns undersida och snäpp fast det bakre höljet på plats.
- 3 Dra åt fästskruvarna som håller fast det bakre höljet i den inre ramen.



Ta bort stativet



VARNING: Innan du utför något arbete inuti datorn ska du läsa säkerhetsinstruktionerna som medföljde datorn och följa stegen i [Innan du utför något arbete inuti datorn](#). När du har arbetat inuti datorn följer du anvisningarna i [När du har arbetat inuti datorn](#). Mer information om bästa metoder för säkert handhavande finns på hemsidan för regelefterlevnad på www.dell.com/regulatory_compliance.

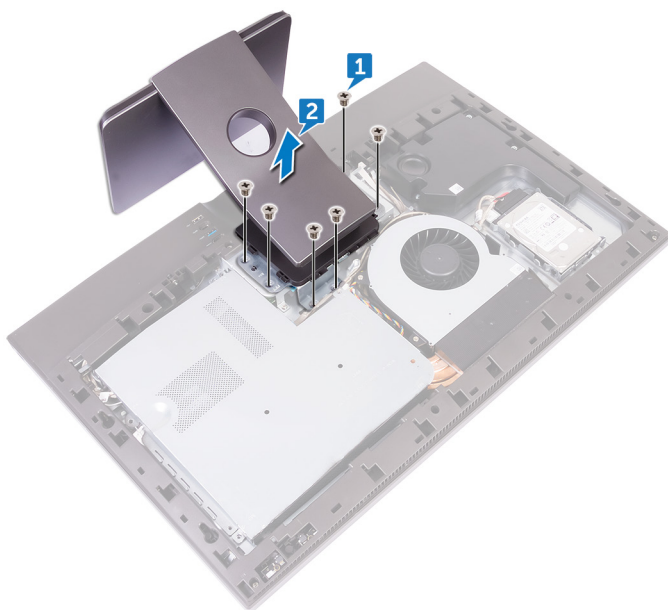
Nödvändiga förhandsåtgärder

Ta bort [den bakre kåpan](#).

Procedur

- 1 Ta bort de sex skruvarna (M4 × 6) som håller fast stativet i mittramen.

2 Lyft bort stativet från datorn.



Sätta tillbaka stativet



WARNING: Innan du utför något arbete inuti datorn ska du läsa säkerhetsinstruktionerna som medföljde datorn och följa stegen i [Innan du utför något arbete inuti datorn](#). När du har arbetat inuti datorn följer du anvisningarna i [När du har arbetat inuti datorn](#). Mer information om bästa metoder för säkert handhavande finns på hemsidan för regelefterlevnad på www.dell.com/regulatory_compliance.

Procedur

- 1 Rikta in skruvhålen i stativen med skruvhålen i mittramen.
- 2 Sätt tillbaka de sex skruvarna (M4 × 6) som håller fast stativet i mittramen.

Nödvändiga efterhandsåtgärder

Sätt tillbaka den [bakre kåpan](#).

Ta bort hårddisken



WARNING: Innan du utför något arbete inuti datorn ska du läsa säkerhetsinstruktionerna som medföljde datorn och följa stegen i [Innan du utför något arbete inuti datorn](#). När du har arbetat inuti datorn följer du anvisningarna i [När du har arbetat inuti datorn](#). Mer information om bästa metoder för säkert handhavande finns på hemsidan för regelefterlevnad på www.dell.com/regulatory_compliance.



VIKTIGT!: Hårddiskar är ömtåliga. Var försiktig när du hanterar hårddisken.



VIKTIGT!: Undvik dataförlust genom att inte ta bort hårddisken medan datorn är i strömsparläge eller är påslagen.

Nödvändiga förhandsåtgärder

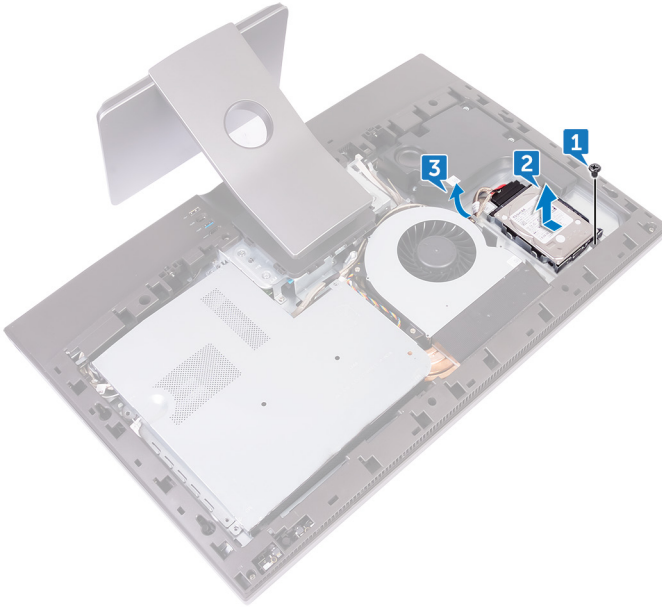
Ta bort [den bakre kåpan](#).

Procedur

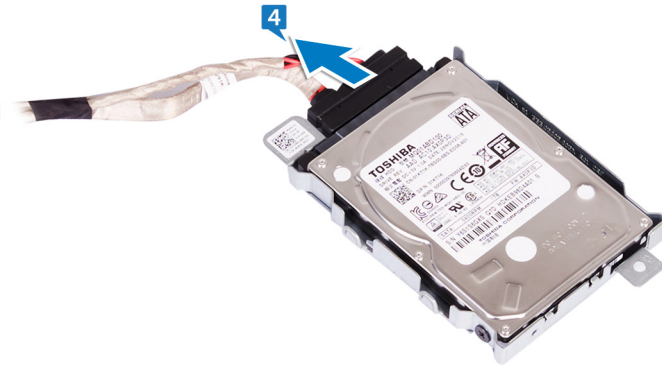
- 1 Ta bort skruven (M3 × 5) som håller fast hårddiskmonteringen på mittramen.
- 2 Skjut ut hårddiskmonteringen ur hårddiskplatsen och lyft ut hårddiskmonteringen ur datorn.



- 3** Ta bort ström- och datakabeln från kabelhållarna på mittramen.



- 4** Koppla ur ström- och datakabeln från hårdheten.



- 5** Ta bort de tre skruvarna (M3 × 3,5) som håller fast hårdheten i hårdskållaren.

- 6 Lyft av hårddisken från hårddiskhållaren.



Sätta tillbaka hårddisken



WARNING: Innan du utför något arbete inuti datorn ska du läsa säkerhetsinstruktionerna som medföljde datorn och följa stegen i [Innan du utför något arbete inuti datorn](#). När du har arbetat inuti datorn följer du anvisningarna i [När du har arbetat inuti datorn](#). Mer information om bästa metoder för säkert handhavande finns på hemsidan för regelefterlevnad på www.dell.com/regulatory_compliance.



VIKTIGT!: Hårddiskar är ömtåliga. Var försiktig när du hanterar hårddisken.

Procedur

- 1 Placera hårddisken i hårddiskhållaren och rikta in skruvhålen på hårddiskhållaren med skruvhålen på hårddisken.
- 2 Sätt tillbaka de tre skruvarna (M3 × 3,5) som håller fast hårddisken i hårddiskhållaren.
- 3 Anslut ström- och datakabeln till hårddisken.
- 4 Skjut in hårddiskmonteringen i hårddiskplatsen på datorn.
- 5 Sätt tillbaka skruven (M3 × 5) som håller fast hårddiskmonteringen på mittramen.

Nödvändiga efterhandsåtgärder

Sätt tillbaka den [bakre kåpan](#).

Ta bort den inre ramen



VARNING: Innan du utför något arbete inuti datorn ska du läsa säkerhetsinstruktionerna som medföljde datorn och följa stegen i [Innan du utför något arbete inuti datorn](#). När du har arbetat inuti datorn följer du anvisningarna i [När du har arbetat inuti datorn](#). Mer information om bästa metoder för säkert handhavande finns på hemsidan för regelefterlevnad på www.dell.com/regulatory_compliance.

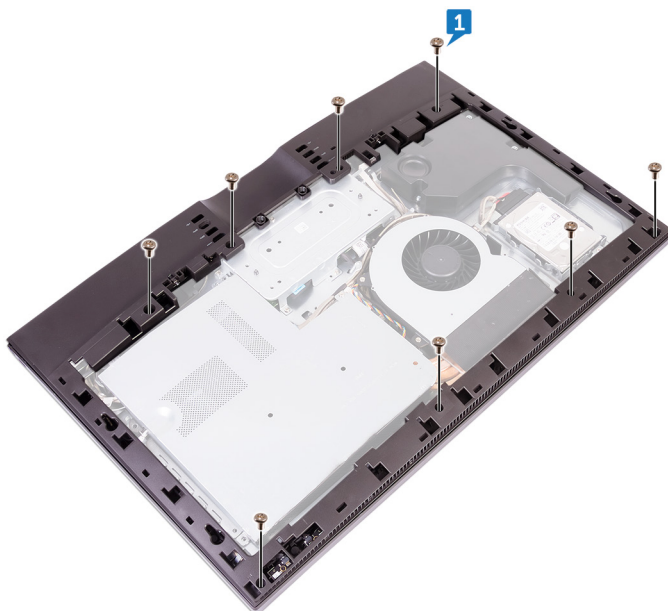
Nödvändiga förhandsåtgärder

- 1 Ta bort [den bakre kåpan](#).
- 2 Ta bort [stativet](#).

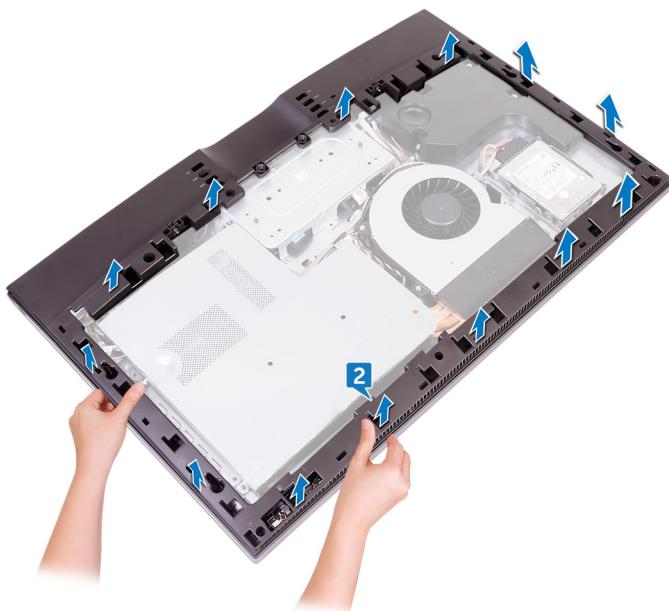


Procedur

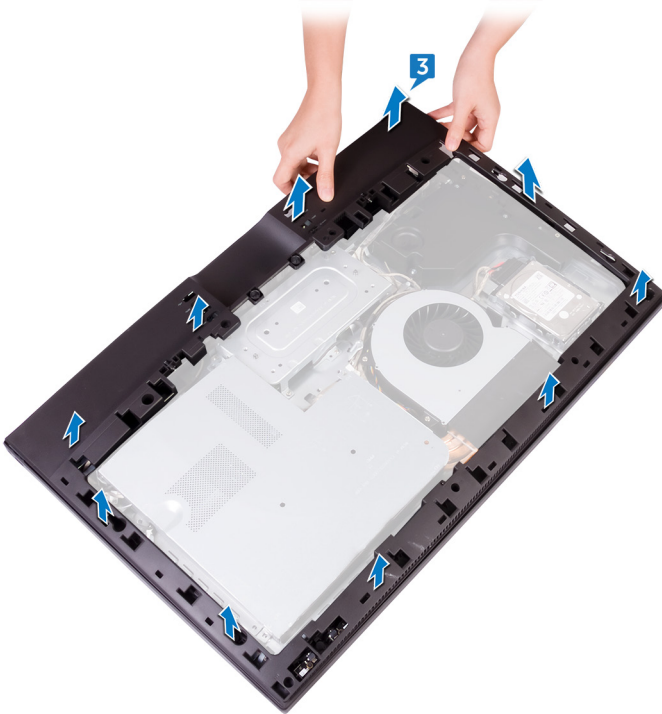
- 1 Ta bort de åtta skruvarna (M3 × 5) som håller fast den inre ramen i mittramen.



- 2 Lyft försiktigt den inre ramen inåt från det övre högra hörnet för att lossa den inre ramen från kanterna på mittramen.



- 3** Undvik kontakt med I/O-portarna på baksidan av datorn och lyft den inre ramen rakt upp från mittramen.



Sätta tillbaka den inre ramen



VARNING: Innan du utför något arbete inuti datorn ska du läsa säkerhetsinstruktionerna som medföljde datorn och följa stegen i [Innan du utför något arbete inuti datorn](#). När du har arbetat inuti datorn följer du anvisningarna i [När du har arbetat inuti datorn](#). Mer information om bästa metoder för säkert handhavande finns på hemsidan för regelefterlevnad på www.dell.com/regulatory_compliance.

Procedur

- 1 Rikta in I/O-portskydden på den inre ramen med I/O-portarna på I/O-kortet.
- 2 Rikta in skruvhålen i den inre ramen med skruvhålen i mittramen.
- 3 Snäpp fast den inre ramen på plats.
- 4 Sätt tillbaka de åtta skruvarna (M3 × 5) som håller fast den inre ramen i mittramen.

Nödvändiga efterhandsåtgärder

- 1 Sätt tillbaka [stativet](#).
- 2 Sätt tillbaka den [bakre kåpan](#).



Ta bort kameran



VARNING: Innan du utför något arbete inuti datorn ska du läsa säkerhetsinstruktionerna som medföljde datorn och följa stegen i [Innan du utför något arbete inuti datorn](#). När du har arbetat inuti datorn följer du anvisningarna i [När du har arbetat inuti datorn](#). Mer information om bästa metoder för säkert handhavande finns på hemsidan för regelefterlevnad på www.dell.com/regulatory_compliance.

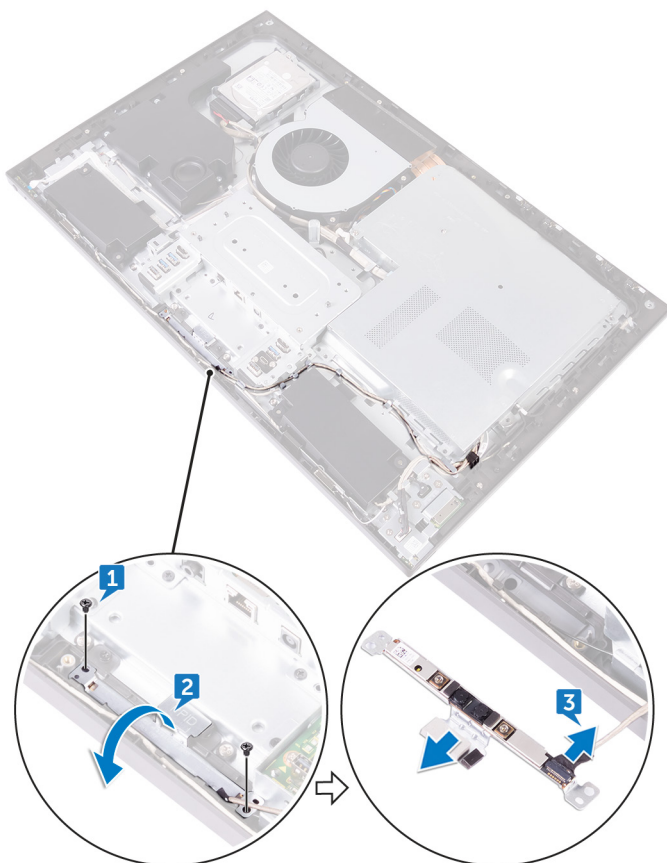
Nödvändiga förhandsåtgärder

- 1 Ta bort [den bakre kåpan](#).
- 2 Ta bort [stativet](#).
- 3 Ta bort [den inre ramen](#).

Procedur

- 1 Ta bort de två skruvarna (M3 × 5) som håller fast kameramonteringen i frontramen.
- 2 Lyft kameraenheten och vänd på den.

- 3** Koppla bort kamerakabeln (WEBCAM) från kameramonteringen.



Sätta tillbaka kameran



VARNING: Innan du utför något arbete inuti datorn ska du läsa säkerhetsinstruktionerna som medföljde datorn och följa stegen i [Innan du utför något arbete inuti datorn](#). När du har arbetat inuti datorn följer du anvisningarna i [När du har arbetat inuti datorn](#). Mer information om bästa metoder för säkert handhavande finns på hemsidan för regelefterlevnad på www.dell.com/regulatory_compliance.

Procedur

- 1 Anslut kamerakabeln (WEBCAM) till kameramonteringen.
- 2 Rikta in skruvhålen i kameramonteringen med skruvhålen i frontramen.
- 3 Sätt tillbaka de två skruvarna (M3 × 5) som håller fast kameramonteringen i frontramen.

Nödvändiga efterhandsåtgärder

- 1 Sätt tillbaka [den inre ramen](#).
- 2 Sätt tillbaka [stativet](#).
- 3 Sätt tillbaka den [bakre kåpan](#).

Ta bort mikrofonerna



VARNING: Innan du utför något arbete inuti datorn ska du läsa säkerhetsinstruktionerna som medföljde datorn och följa stegen i [Innan du utför något arbete inuti datorn](#). När du har arbetat inuti datorn följer du anvisningarna i [När du har arbetat inuti datorn](#). Mer information om bästa metoder för säkert handhavande finns på hemsidan för regelefterlevnad på www.dell.com/regulatory_compliance.

Nödvändiga förhandsåtgärder

- 1 Ta bort [den bakre kåpan](#).
- 2 Ta bort [stativet](#).
- 3 Ta bort [den inre ramen](#).

Procedur

- 1 Koppla bort mikrofonkabeln (DMIC1) från mikrofonmodulerna (4).
- 2 Ta bort de fyra skruvarna (M2 × 4) som håller fast mikrofonmodulen i mittramen.



- 3** Använd en plastrits och bänd försiktigt på och lyft mikrofonmodulerna (4) med kabeln från öppningarna på mittramen.



Sätta tillbaka mikrofonerna



WARNING: Innan du utför något arbete inuti datorn ska du läsa säkerhetsinstruktionerna som medföljde datorn och följa stegen i [Innan du utför något arbete inuti datorn](#). När du har arbetat inuti datorn följer du anvisningarna i [När du har arbetat inuti datorn](#). Mer information om bästa metoder för säkert handhavande finns på hemsidan för regelefterlevnad på www.dell.com/regulatory_compliance.

Procedur

- 1 Använd justeringstapparna för att placera mikrofonmodulerna (4) i respektive kortplats på mittramen.
- 2 Sätt tillbaka de fyra skruvarna (M2 x 4) som håller fast mikrofonmodulen i mittramen.
- 3 Anslut mikrofonkabeln (DMIC1) till mikrofonmodulerna (4).

Nödvändiga efterhandsåtgärder

- 1 Sätt tillbaka [den inre ramen](#).
- 2 Sätt tillbaka [stativet](#).
- 3 Sätt tillbaka den [bakre kåpan](#).



Ta bort strömbrytarkortet



VARNING: Innan du utför något arbete inuti datorn ska du läsa säkerhetsinstruktionerna som medföljde datorn och följa stegen i [Innan du utför något arbete inuti datorn](#). När du har arbetat inuti datorn följer du anvisningarna i [När du har arbetat inuti datorn](#). Mer information om bästa metoder för säkert handhavande finns på hemsidan för regelefterlevnad på www.dell.com/regulatory_compliance.

Nödvändiga förhandsåtgärder

- 1 Ta bort [den bakre kåpan](#).
- 2 Ta bort [stativet](#).
- 3 Ta bort [den inre ramen](#).

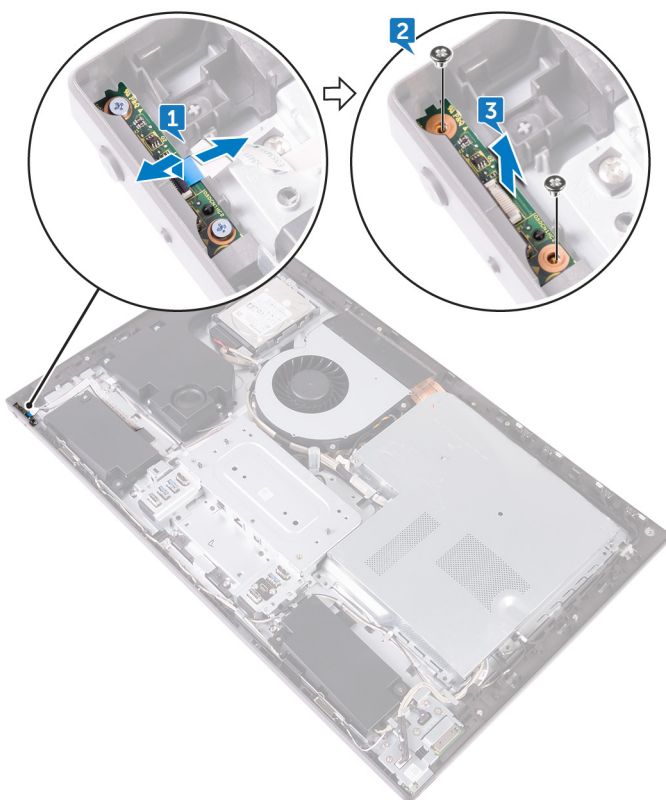
Procedur



OBS: Observera dragningen av kabeln när du tar bort den så att du kan dra den igen på rätt sätt när du satt tillbaka strömbrytarkortet.

- 1 Öppna spärren och koppla bort strömbrytarkortets kabel (OSDC1) från strömbrytarkortet.
- 2 Ta bort de två skruvarna (M2 × 3,5) som håller fast strömbrytarkortet i mittramen.

- 3** Lyft bort strömbrytarkortet från spåret på mittramen.



Sätta tillbaka strömbrytarkortet



VARNING: Innan du utför något arbete inuti datorn ska du läsa säkerhetsinstruktionerna som medföljde datorn och följa stegen i [Innan du utför något arbete inuti datorn](#). När du har arbetat inuti datorn följer du anvisningarna i [När du har arbetat inuti datorn](#). Mer information om bästa metoder för säkert handhavande finns på hemsidan för regelefterlevnad på www.dell.com/regulatory_compliance.

Procedur

- 1 Anslut strömbrytarkortets kabel (OSDC1) till strömbrytarkortet.
- 2 Använd justeringstapparna för att placera strömbrytarkortet i spåren på mittramen.
- 3 Rikta in skruvhålen i strömbrytarkortet med skruvhålen i mittramen.
- 4 Sätt tillbaka de två skruvarna (M2 × 3,5) som håller fast strömbrytarkortet i mittramen.

Nödvändiga efterhandsåtgärder

- 1 Sätt tillbaka [den inre ramen](#).
- 2 Sätt tillbaka [stativet](#).
- 3 Sätt tillbaka den [bakre kåpan](#).

Ta bort frontramen



VARNING: Innan du utför något arbete inuti datorn ska du läsa säkerhetsinstruktionerna som medföljde datorn och följa stegen i [Innan du utför något arbete inuti datorn](#). När du har arbetat inuti datorn följer du anvisningarna i [När du har arbetat inuti datorn](#). Mer information om bästa metoder för säkert handhavande finns på hemsidan för regelefterlevnad på www.dell.com/regulatory_compliance.

Nödvändiga förhandsåtgärder

- 1 Ta bort [den bakre kåpan](#).
- 2 Ta bort [stativet](#).
- 3 Ta bort [den inre ramen](#).



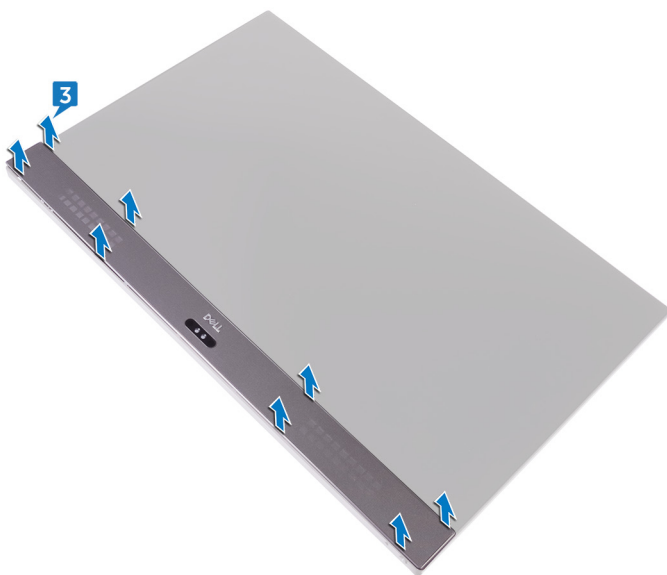
Procedur

- 1 Ta bort de sex skruvarna (M3 × 5,6 av kragad typ) som håller fast frontramen i bildskärmspanelen.



- 2 Vänd på bildskärmspanelen.

- 3** Lossa frontramen från kanterna och lyft bort bildskärmspanelen.



Sätta tillbaka frontramen



VARNING: Innan du utför något arbete inuti datorn ska du läsa säkerhetsinstruktionerna som medföljde datorn och följa stegen i [Innan du utför något arbete inuti datorn](#). När du har arbetat inuti datorn följer du anvisningarna i [När du har arbetat inuti datorn](#). Mer information om bästa metoder för säkert handhavande finns på hemsidan för regelefterlevnad på www.dell.com/regulatory_compliance.

Procedur

- 1 Placera frontramen på bildskärmspanelen och snäpp fast den på plats.
- 2 Sätt tillbaka de sex skruvarna (M3 × 5,6 av kragad typ) som håller fast frontramen i bildskärmspanelen.

Nödvändiga efterhandsåtgärder

- 1 Sätt tillbaka [den inre ramen](#).
- 2 Sätt tillbaka [stativet](#).
- 3 Sätt tillbaka den [bakre kåpan](#).

Ta bort mediakortläsaren



VARNING: Innan du utför något arbete inuti datorn ska du läsa säkerhetsinstruktionerna som medföljde datorn och följa stegen i [Innan du utför något arbete inuti datorn](#). När du har arbetat inuti datorn följer du anvisningarna i [När du har arbetat inuti datorn](#). Mer information om bästa metoder för säkert handhavande finns på hemsidan för regelefterlevnad på www.dell.com/regulatory_compliance.

Nödvändiga förhandsåtgärder

- 1 Ta bort [den bakre kåpan](#).
- 2 Ta bort [stativet](#).
- 3 Ta bort [den inre ramen](#).

Procedur

- 1 Koppla bort mediakortläsarens kabel (SDRDC1) från mediakortläsaren.
- 2 Koppla bort kabeln för sido-I/O-kortet (MB-SUSBC) från sido-I/O-kortet.

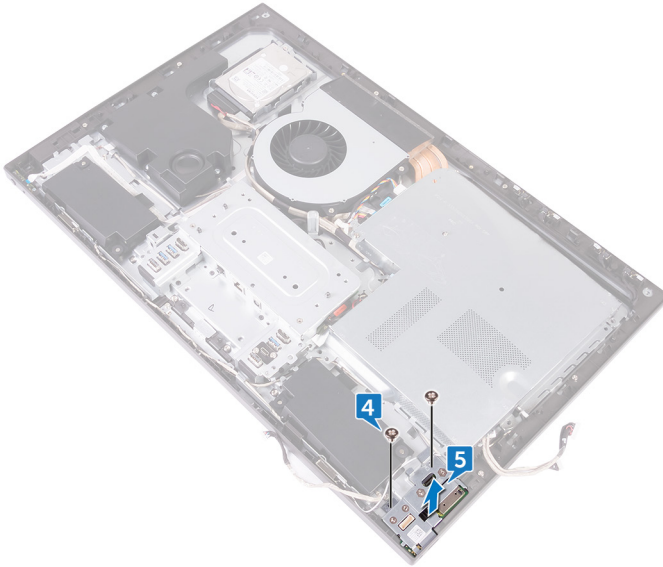


- 3** Notera hur kabeln för sido-I/O-kortet (MB-SUSBC) är dragen och ta bort den från kabelhållarna på mittramen.



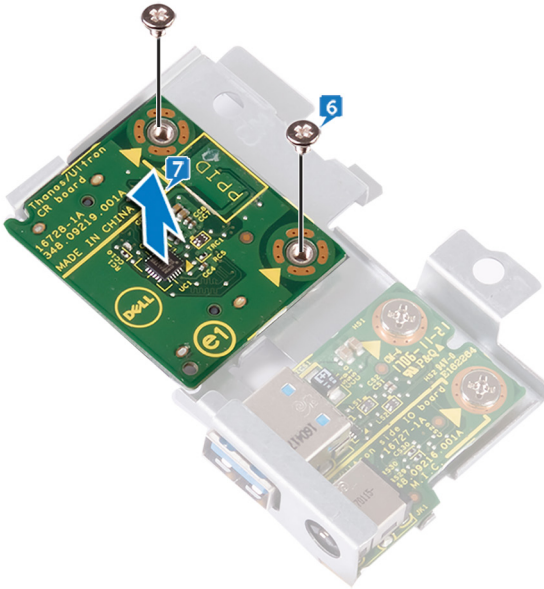
- 4** Ta bort de två skruvarna (M3 × 5) som håller fast sido-I/O-kortets fäste i mittramen.

- 5 Lyft bort sido-I/O-kortets fäste från mittramén.



- 6 Ta bort de två skruvarna (M3 × 5) som håller fast mediekortläsaren vid sido-I/O-kortets fäste.

- 7 Lyft bort mediekortläsaren från sido-I/O-kortets fäste.



Sätta tillbaka mediakortläsaren



WARNING: Innan du utför något arbete inuti datorn ska du läsa säkerhetsinstruktionerna som medföljde datorn och följa stegen i [Innan du utför något arbete inuti datorn](#). När du har arbetat inuti datorn följer du anvisningarna i [När du har arbetat inuti datorn](#). Mer information om bästa metoder för säkert handhavande finns på hemsidan för regelefterlevnad på www.dell.com/regulatory_compliance.

Procedur

- 1 Rikta in skruvhålen på mediakortläsaren med skruvhålen på sido-I/O-kortets fäste.
- 2 Sätt tillbaka de två skruvarna (M3 × 5) som håller fast mediakortläsarens vid sido-I/O-kortets fäste.
- 3 Använd justeringstapparna för att placera sido-I/O-kortets fäste på mittramen.
- 4 Rikta in skruvhålen i sido-I/O-kortets fäste med skruvhålen i mittramen.
- 5 Sätt tillbaka de två skruvarna (M3 × 5) som håller fast sido-I/O-kortets fäste i mittramen.
- 6 Anslut kabeln för sido-I/O-kortet (MB-SUSBC) till sido-I/O-kortet.
- 7 Anslut mediakortläsarens kabel (SDRDC1) till mediakortläsaren.

Nödvändiga efterhandsåtgärder

- 1 Sätt tillbaka [den inre ramen](#).
- 2 Sätt tillbaka [stativet](#).
- 3 Sätt tillbaka den [bakre kåpan](#).



Ta bort sido-I/O-kortet



VARNING: Innan du utför något arbete inuti datorn ska du läsa säkerhetsinstruktionerna som medföljde datorn och följa stegen i [Innan du utför något arbete inuti datorn](#). När du har arbetat inuti datorn följer du anvisningarna i [När du har arbetat inuti datorn](#). Mer information om bästa metoder för säkert handhavande finns på hemsidan för regelefterlevnad på www.dell.com/regulatory_compliance.

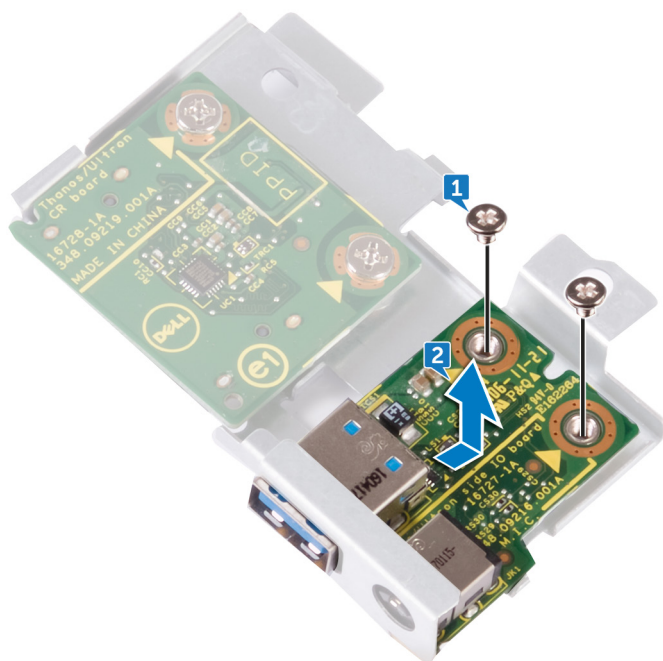
Nödvändiga förhandsåtgärder

- 1 Ta bort [den bakre kåpan](#).
- 2 Ta bort [stativet](#).
- 3 Ta bort [den inre ramen](#).
- 4 Följ anvisningarna i steg 1 till 6 i "[Ta bort mediekortläsarkortet](#)".

Procedur

- 1 Ta bort de två skruvarna (M3 × 5) som håller fast sido-I/O-kortet i fästet.

- 2 Skjut och lyft bort sido-I/O-kortet från fästet.



Sätta tillbaka sido-I/O-kortet



VARNING: Innan du utför något arbete inuti datorn ska du läsa säkerhetsinstruktionerna som medföljde datorn och följa stegen i [Innan du utför något arbete inuti datorn](#). När du har arbetat inuti datorn följer du anvisningarna i [När du har arbetat inuti datorn](#). Mer information om bästa metoder för säkert handhavande finns på hemsidan för regelefterlevnad på www.dell.com/regulatory_compliance.

Procedur

- 1 Skjut in sido-I/O-kortet i spåren på fästet för sido-I/O-kortet.
- 2 Rikta in skruvhålen på sido-I/O-kortet med skruvhålen i fästet för sido-I/O-kortet.
- 3 Sätt tillbaka de två skruvarna (M3 x 5) som håller fast sido-I/O-kortet i fästet.

Nödvändiga efterhandsåtgärder

- 1 Följ proceduren från steg 3 till 7 i "[Sätta tillbaka kortet med mediakortläsaren](#)".
- 2 Sätt tillbaka [den inre ramen](#).
- 3 Sätt tillbaka [stativet](#).
- 4 Sätt tillbaka den [bakre kåpan](#).

Ta bort moderkortsskyddet



WARNING: Innan du utför något arbete inuti datorn ska du läsa säkerhetsinstruktionerna som medföljde datorn och följa stegen i [Innan du utför något arbete inuti datorn](#). När du har arbetat inuti datorn följer du anvisningarna i [När du har arbetat inuti datorn](#). Mer information om bästa metoder för säkert handhavande finns på hemsidan för regelefterlevnad på www.dell.com/regulatory_compliance.

Nödvändiga förhandsåtgärder

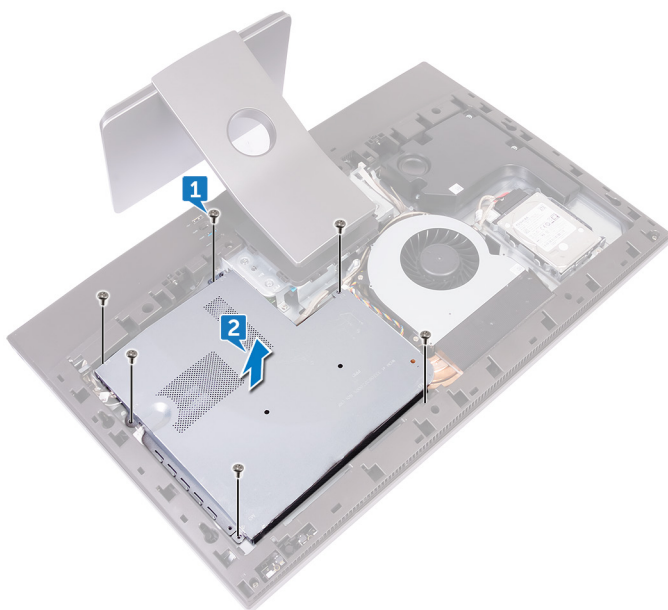
Ta bort [den bakre kåpan](#).

Procedur

- 1 Ta bort de sex skruvarna (M3 × 5) som håller fast moderkortets skydd i mittramen.



- 2 Lyft bort moderkortets skydd från mittramen.



Sätta tillbaka skyddet för moderkortet



WARNING: Innan du utför något arbete inuti datorn ska du läsa säkerhetsinstruktionerna som medföljde datorn och följa stegen i [Innan du utför något arbete inuti datorn](#). När du har arbetat inuti datorn följer du anvisningarna i [När du har arbetat inuti datorn](#). Mer information om bästa metoder för säkert handhavande finns på hemsidan för regelefterlevnad på www.dell.com/regulatory_compliance.

Procedur

- 1 Rikta in skruvhålen i moderkortets skydd med skruvhålen i mittramen.
- 2 Sätt tillbaka de sex skruvarna (M3 × 5) som håller fast moderkortets skydd i mittramen.

Nödvändiga efterhandsåtgärder

Sätt tillbaka den [bakre kåpan](#).



Ta bort fläkten



VARNING: Innan du utför något arbete inuti datorn ska du läsa säkerhetsinstruktionerna som medföljde datorn och följa stegen i [Innan du utför något arbete inuti datorn](#). När du har arbetat inuti datorn följer du anvisningarna i [När du har arbetat inuti datorn](#). Mer information om bästa metoder för säkert handhavande finns på hemsidan för regelefterlevnad på www.dell.com/regulatory_compliance.

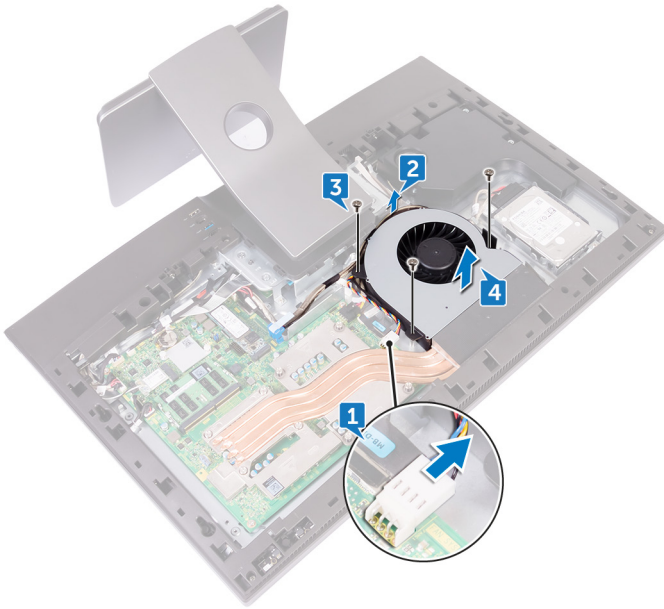
Nödvändiga förhandsåtgärder

- 1 Ta bort [den bakre kåpan](#).
- 2 Ta bort [skyddet för moderkortet](#).

Procedur

- 1 Koppla bort fläktens strömkabel (FAN_SYS) från moderkortet.
- 2 Ta bort fläktens strömkabel (FAN_SYS) från kabelhållarna.
- 3 Ta bort de tre skruvarna (M3 × 5) som håller fast fläkten i mittramen.

- 4 Lyft bort fläkten, tillsammans med kabeln, från datorn.



Sätta tillbaka fläkten



VARNING: Innan du utför något arbete inuti datorn ska du läsa säkerhetsinstruktionerna som medföljde datorn och följa stegen i [Innan du utför något arbete inuti datorn](#). När du har arbetat inuti datorn följer du anvisningarna i [När du har arbetat inuti datorn](#). Mer information om bästa metoder för säkert handhavande finns på hemsidan för regelefterlevnad på www.dell.com/regulatory_compliance.

Procedur

- 1 Rikta in skruvhålen på fläkten med skruvhålen i mittramen.
- 2 Sätt tillbaka de tre skruvarna (M3 × 5) som håller fast fläkten i mittramen.
- 3 Dra fläktens strömkabel (FAN_SYS) genom kabelhållarna.
- 4 Anslut fläktens strömkabeln (FAN_SYS) till moderkortet.

Nödvändiga efterhandsåtgärder

- 1 Sätt tillbaka [skyddet för moderkortet](#).
- 2 Sätt tillbaka den [bakre kåpan](#).

Ta bort högtalarna



WARNING: Innan du utför något arbete inuti datorn ska du läsa säkerhetsinstruktionerna som medföljde datorn och följa stegen i [Innan du utför något arbete inuti datorn](#). När du har arbetat inuti datorn följer du anvisningarna i [När du har arbetat inuti datorn](#). Mer information om bästa metoder för säkert handhavande finns på hemsidan för regelefterlevnad på www.dell.com/regulatory_compliance.

Nödvändiga förhandsåtgärder

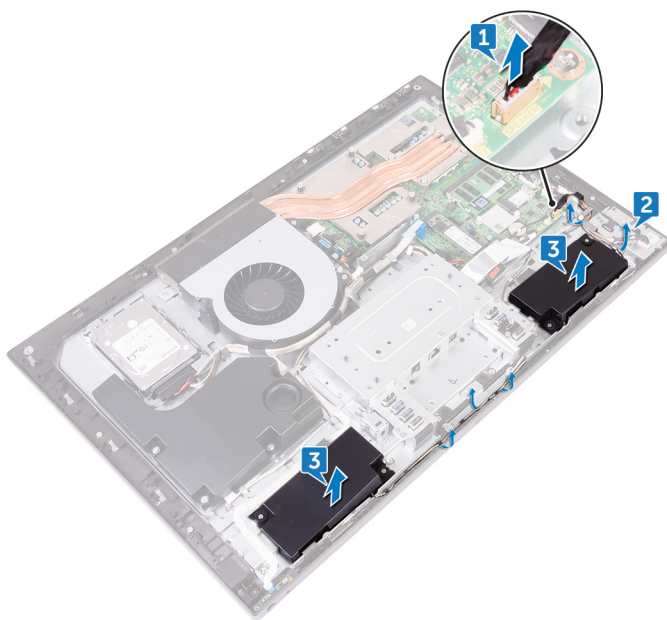
- 1 Ta bort [den bakre kåpan](#).
- 2 Ta bort [stativet](#).
- 3 Ta bort [den inre ramen](#).
- 4 Ta bort [skyddet för moderkortet](#).

Procedur

- 1 Koppla bort högtalarkabeln (SPEAKER) från moderkortet.
- 2 Ta bort högtalarkabeln (SPEAKER) från kabelhållarna på mittramen och lägg märke till placeringen av gummibussningarna på mittramen.



- 3** Lyft bort högtalarna tillsammans med kabeln från mittramen.



Sätta tillbaka högtalarna



VARNING: Innan du utför något arbete inuti datorn ska du läsa säkerhetsinstruktionerna som medföljde datorn och följa stegen i [Innan du utför något arbete inuti datorn](#). När du har arbetat inuti datorn följer du anvisningarna i [När du har arbetat inuti datorn](#). Mer information om bästa metoder för säkert handhavande finns på hemsidan för regelefterlevnad på www.dell.com/regulatory_compliance.

Procedur

- 1 Använd justeringstapparna och gummibussningarna på mittramen för att placera högtalarna på mittramen.
- 2 Dra högtalarkabeln (SPEAKER) genom kabelhållarna på mittramen.
- 3 Anslut högtalarkabeln (SPEAKER) till moderkortet.

Nödvändiga efterhandsåtgärder

- 1 Sätt tillbaka [skyddet för moderkortet](#).
- 2 Sätt tillbaka [den inre ramen](#).
- 3 Sätt tillbaka [stativet](#).
- 4 Sätt tillbaka den [bakre kåpan](#).



Ta bort bashögtalaren



VARNING: Innan du utför något arbete inuti datorn ska du läsa säkerhetsinstruktionerna som medföljde datorn och följa stegen i [Innan du utför något arbete inuti datorn](#). När du har arbetat inuti datorn följer du anvisningarna i [När du har arbetat inuti datorn](#). Mer information om bästa metoder för säkert handhavande finns på hemsidan för regelefterlevnad på www.dell.com/regulatory_compliance.

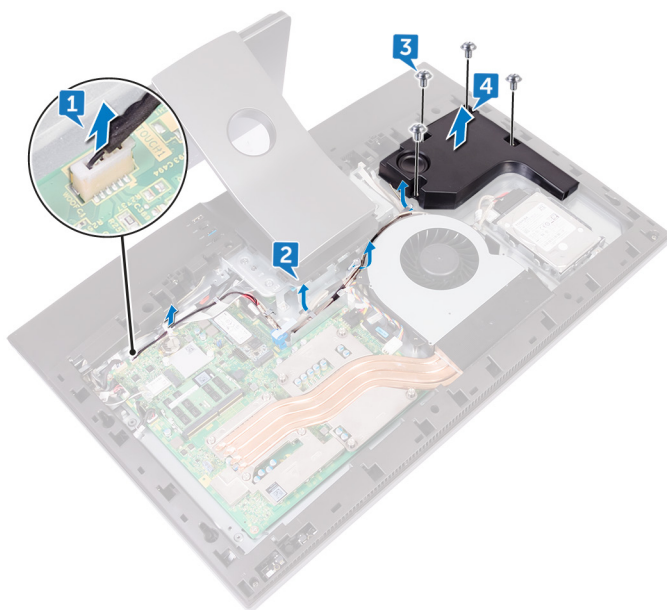
Nödvändiga förhandsåtgärder

- 1 Ta bort [den bakre kåpan](#).
- 2 Ta bort [skyddet för moderkortet](#).

Procedur

- 1 Koppla bort bashögtalarkabeln (WOOFC1) från moderkortet.
- 2 Ta bort bashögtalarkabeln (WOOFC1) från kabelhållarna på mittramen.
- 3 Ta bort de fyra skruvarna (M3 × 4 av bricktyp) som håller fast bashögtalarkabeln i mittramen.

- 4 Lyft bort bashögtalaren tillsammans med kabeln från mittramen.



Sätta tillbaka bashögtalaren



WARNING: Innan du utför något arbete inuti datorn ska du läsa säkerhetsinstruktionerna som medföljde datorn och följa stegen i [Innan du utför något arbete inuti datorn](#). När du har arbetat inuti datorn följer du anvisningarna i [När du har arbetat inuti datorn](#). Mer information om bästa metoder för säkert handhavande finns på hemsidan för regelefterlevnad på www.dell.com/regulatory_compliance.

Procedur

- 1 Rikta in skruvhålen i bashögtalaren med skruvhålen i mittramen.
- 2 Sätt tillbaka de fyra skruvarna (M3 x 4 av bricktyp) som håller fast bashögtalarkabeln i mittramen.
- 3 Dra bashögtalarkabeln (WOOFC1) genom kabelhållarna på mittramen och anslut den till moderkortet.

Nödvändiga efterhandsåtgärder

- 1 Sätt tillbaka [skyddet för moderkortet](#).
- 2 Sätt tillbaka den [bakre kåpan](#).

Ta bort knappcells batteriet



WARNING: Innan du utför något arbete inuti datorn ska du läsa säkerhetsinstruktionerna som medföljde datorn och följa stegen i [Innan du utför något arbete inuti datorn](#). När du har arbetat inuti datorn följer du anvisningarna i [När du har arbetat inuti datorn](#). Mer information om bästa metoder för säkert handhavande finns på hemsidan för regelefterlevnad på www.dell.com/regulatory_compliance.



VIKTIGT!: Om du tar bort knappcells batteriet återställs BIOS-konfigurationsprogrammet till standardinställningarna. Vi rekommenderar att du skriver ned inställningarna för BIOS-konfigurationsprogrammet innan du tar bort knappcells batteriet.

Nödvändiga förhandsåtgärder

- 1 Ta bort [den bakre kåpan](#).
- 2 Ta bort [skyddet för moderkortet](#).

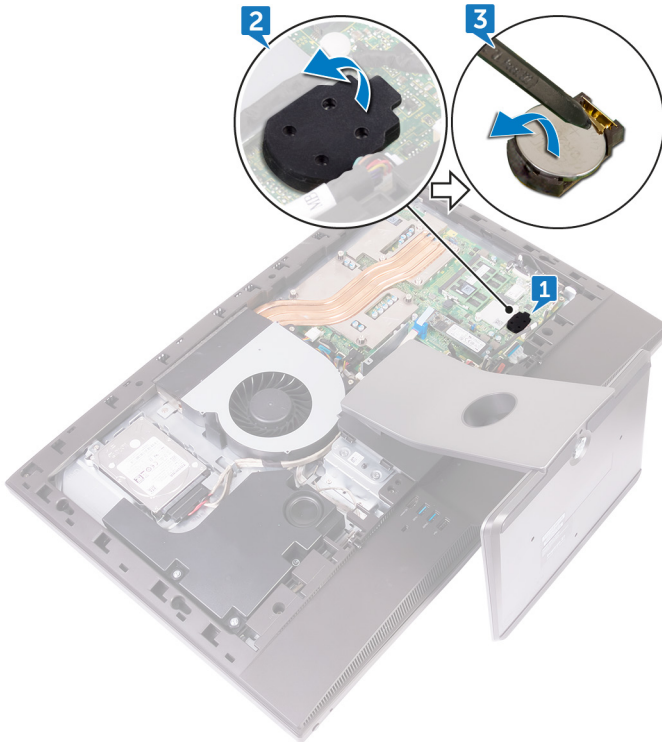
Procedur

- 1 Leta upp knappcells batteriet på moderkortet.
- 2 Dra bort batterihållaren av gummi från moderkortet.



- 3 Tryck på batterihållaren med hjälp av en plastrits tills knappcellsbatteriet hoppar upp.

 **OBS: Observera placeringen av knappcellsbatteriet på batterihållaren av gummi.**



Sätta tillbaka knappcellsbatteriet



VARNING: Innan du utför något arbete inuti datorn ska du läsa säkerhetsinstruktionerna som medföljde datorn och följa stegen i [Innan du utför något arbete inuti datorn](#). När du har arbetat inuti datorn följer du anvisningarna i [När du har arbetat inuti datorn](#). Mer information om bästa metoder för säkert handhavande finns på hemsidan för regelefterlevnad på www.dell.com/regulatory_compliance.

Procedur

- 1 Sätt i knappcellsbatteriet i batterisockeln på moderkortet med sidan med pluspolen vänd uppåt.
- 2 Sätt tillbaka batterihållaren av gummi på knappcellsbatteriet.

Nödvändiga efterhandsåtgärder

- 1 Sätt tillbaka [skyddet för moderkortet](#).
- 2 Sätt tillbaka den [bakre kåpan](#).



Ta bort minnesmodulerna



VARNING: Innan du utför något arbete inuti datorn ska du läsa säkerhetsinstruktionerna som medföljde datorn och följa stegen i [Innan du utför något arbete inuti datorn](#). När du har arbetat inuti datorn följer du anvisningarna i [När du har arbetat inuti datorn](#). Mer information om bästa metoder för säkert handhavande finns på hemsidan för regelefterlevnad på www.dell.com/regulatory_compliance.

Nödvändiga förhandsåtgärder

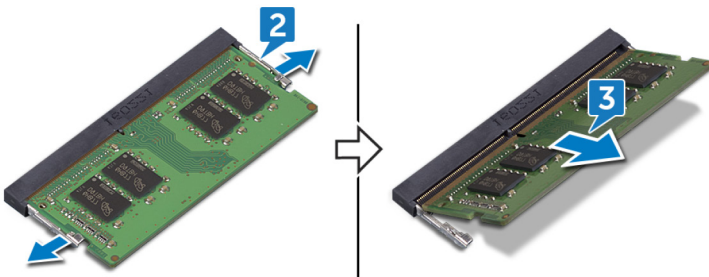
- 1 Ta bort [den bakre kåpan](#).
- 2 Ta bort [skyddet för moderkortet](#).

Procedur

- 1 Leta upp minnesmodulerna på moderkortet.



- 2 Använd fingertopparna och bänd försiktigt isär spärrhakarna på vardera sidan av minnesmodulspåret tills minnesmodulen hoppar upp.
- 3 Skjut bort och ta av minnesmodulen från minnesmodulspåret.



Sätta tillbaka minnesmodulerna



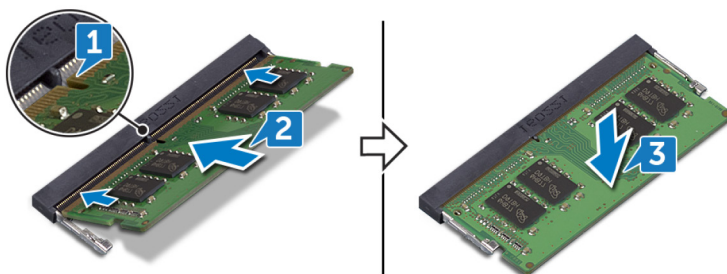
WARNING: Innan du utför något arbete inuti datorn ska du läsa säkerhetsinstruktionerna som medföljde datorn och följa stegen i [Innan du utför något arbete inuti datorn](#). När du har arbetat inuti datorn följer du anvisningarna i [När du har arbetat inuti datorn](#). Mer information om bästa metoder för säkert handhavande finns på hemsidan för regelefterlevnad på www.dell.com/regulatory_compliance.

Procedur

- 1 Rikta in skåran på minnesmodulen med fliken på minnesmodulplatsen.
- 2 Vinkla minnesmodulen och skjut in den ordentligt i minnesmodulplatsen.
- 3 Tryck försiktigt minnesmodulen nedåt tills den klickar på plats.



OBS: Om du inte hör något klick tar du bort minnesmodulen och försöker igen.



Nödvändiga efterhandsåtgärder

- 1 Sätt tillbaka [skyddet för moderkortet](#).
- 2 Sätt tillbaka den [bakre kåpan](#).

Ta bort SSD-disken



WARNING: Innan du utför något arbete inuti datorn ska du läsa säkerhetsinstruktionerna som medföljde datorn och följa stegen i [Innan du utför något arbete inuti datorn](#). När du har arbetat inuti datorn följer du anvisningarna i [När du har arbetat inuti datorn](#). Mer information om bästa metoder för säkert handhavande finns på hemsidan för regelefterlevnad på www.dell.com/regulatory_compliance.



VIKTIGT!: SSD-diskar är ömtåliga. Var försiktig när du hanterar SSD-disken.



VIKTIGT!: Undvik dataförlust genom att inte ta bort SSD-disken medan datorn är i strömsparläge eller påslagen.

Nödvändiga förhandsåtgärder

- 1 Ta bort [den bakre kåpan](#).
- 2 Ta bort [skyddet för moderkortet](#).

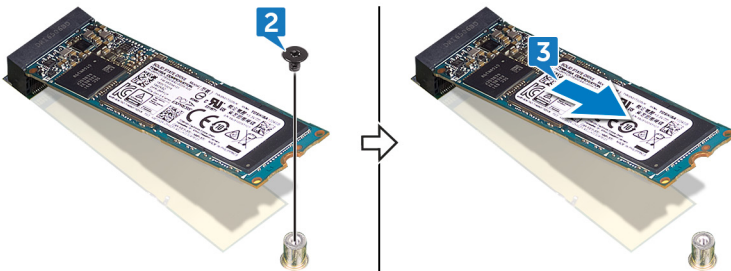


Procedur

- 1 Leta upp platsen för SSD-disken på moderkortet.



- 2 Ta bort skruven (M2x3,5) som håller fast halvledarenheten i moderkortet.
- 3 Skjut ut och lossa halvledarenheten från kontakten på halvledarenheten.



Sätta tillbaka halvledarenheten



VARNING: Innan du utför något arbete inuti datorn ska du läsa säkerhetsinstruktionerna som medföljde datorn och följa stegen i [Innan du utför något arbete inuti datorn](#). När du har arbetat inuti datorn följer du anvisningarna i [När du har arbetat inuti datorn](#). Mer information om bästa metoder för säkert handhavande finns på hemsidan för regelefterlevnad på www.dell.com/regulatory_compliance.



VIKTIGT!: SSD-diskar är ömtåliga. Var försiktig när du hanterar SSD-disken.

Procedur

- 1 Rikta in skåran på halvledarenheten med fliken på kontakten för halvledarenheten.
- 2 För in halvledarenheten i kontakten för halvledarenheten.
- 3 Sätt tillbaka skruven (M2 × 3,5) som håller fast halvledarenheten i moderkortet.

Nödvändiga efterhandsåtgärder

- 1 Sätt tillbaka [skyddet för moderkortet](#).
- 2 Sätt tillbaka den [bakre kåpan](#).



Ta bort kortet för trådlös teknik



VARNING: Innan du utför något arbete inuti datorn ska du läsa säkerhetsinstruktionerna som medföljde datorn och följa stegen i [Innan du utför något arbete inuti datorn](#). När du har arbetat inuti datorn följer du anvisningarna i [När du har arbetat inuti datorn](#). Mer information om bästa metoder för säkert handhavande finns på hemsidan för regelefterlevnad på www.dell.com/regulatory_compliance.

Nödvändiga förhandsåtgärder

- 1 Ta bort [den bakre kåpan](#).
- 2 Ta bort [skyddet för moderkortet](#).

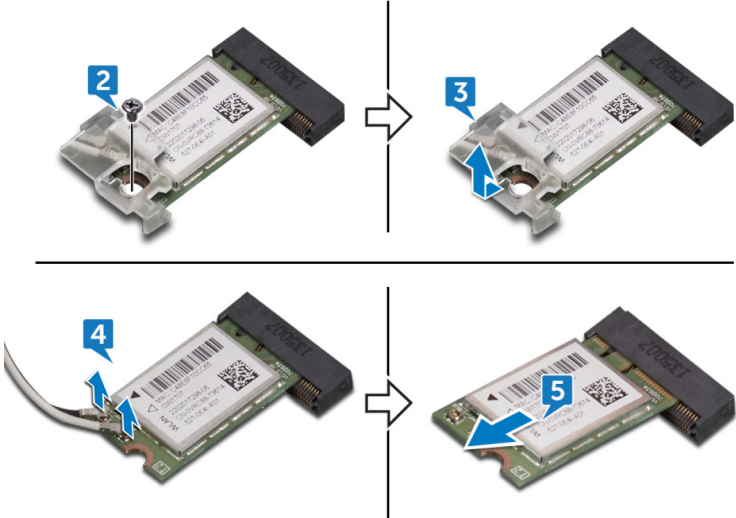
Procedur

- 1 Leta upp det trådlösa kortet på moderkortet.



- 2 Ta bort skruven (M2 × 3,5) som håller fast fästet för det trådlösa kortet och det trådlösa kortet på moderkortet.
- 3 Skjut ut och lyft av fästet för det trådlösa kortet från det trådlösa kortet.
- 4 Koppla bort antennkablarna från det trådlösa kortet.

5 Skjut ut det trådlösa kortet och avlägsna det från platsen för det trådlösa kortet.



Sätta tillbaka kortet för trådlös teknik



WARNING: Innan du utför något arbete inuti datorn ska du läsa säkerhetsinstruktionerna som medföljde datorn och följa stegen i [Innan du utför något arbete inuti datorn](#). När du har arbetat inuti datorn följer du anvisningarna i [När du har arbetat inuti datorn](#). Mer information om bästa metoder för säkert handhavande finns på hemsidan för regelefterlevnad på www.dell.com/regulatory_compliance.

Procedur



VIKTIGT!: Undvik att skada det trådlösa kortet genom att se till att inte placera kablar under kortet.

- 1 Rikta in skåran på det trådlösa kortet med fliken på öppningen för det trådlösa kortet och skjut in kortet i öppningen.
- 2 Anslut antennkablar till det trådlösa kortet.
Följande tabell visar färgschemat för antennkablar för de trådlösa kort som stöds av datorn.

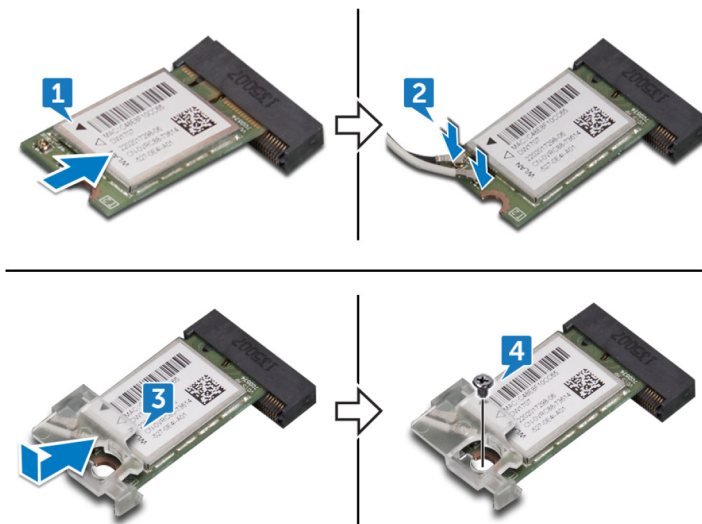
Tabell 2. Färgschema för det trådlösa kortet

Kontakter på det trådlösa kortet	Färg på antennkabel
Primär (vit triangel)	Vit
Sekundär (svart triangel)	Svart

- 3 Tryck ned den andra änden av det trådlösa kortet och rikta in skruvhålet på fästet för det trådlösa kortet och det trådlösa kortet med skruvhålet på moderkortet.



- 4 Sätt tillbaka skruven (M2 × 3,5) som håller fast fästet för det trådlösa kortet och det trådlösa kortet i moderkortet.



Nödvändiga efterhandsåtgärder

- 1 Sätt tillbaka [skyddet för moderkortet](#).
- 2 Sätt tillbaka den [bakre kåpan](#).

Ta bort kylflänsen



WARNING: Innan du utför något arbete inuti datorn ska du läsa säkerhetsinstruktionerna som medföljde datorn och följa stegen i [Innan du utför något arbete inuti datorn](#). När du har arbetat inuti datorn följer du anvisningarna i [När du har arbetat inuti datorn](#). Mer information om bästa metoder för säkert handhavande finns på hemsidan för regelefterlevnad på www.dell.com/regulatory_compliance.



WARNING: Kylflänsen kan bli varm även under normal drift. Låt kylflänsen svalna tillräckligt länge innan du rör vid den.



VIKTIGT!: För att processorn ska kylas maximalt bör du inte röra vid kylflänsens värmeöverföringsytor. Fett och oljor från din hud kan reducera värmeöverföringskapaciteten i det termiska fettet.

Nödvändiga förhandsåtgärder

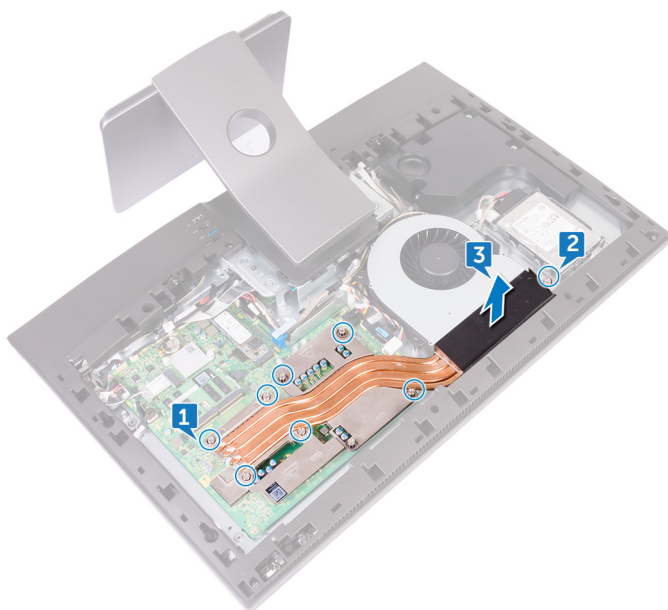
- 1 Ta bort [den bakre kåpan](#).
- 2 Ta bort [skyddet för moderkortet](#).

Procedur

- 1 Lossa i rätt ordning (anges på kylflänsen) fästskruvarna som håller fast kylflänsen i moderkortet.
- 2 Ta bort skruven (M3 × 5) som håller fast dissipatorn i mittramen.



- 3** Lyft bort kylflänsen från moderkortet.



Sätta tillbaka kylflänsen



WARNING: Innan du utför något arbete inuti datorn ska du läsa säkerhetsinstruktionerna som medföljde datorn och följa stegen i [Innan du utför något arbete inuti datorn](#). När du har arbetat inuti datorn följer du anvisningarna i [När du har arbetat inuti datorn](#). Mer information om bästa metoder för säkert handhavande finns på hemsidan för regelefterlevnad på www.dell.com/regulatory_compliance.



VIKTIGT!: Felaktig inriktning av kylflänsen kan orsaka skada på moderkortet och processorn.



OBS: Det termiska fettets kan återanvändas om det ursprungliga moderkortet och kylflänsen sätts tillbaka tillsammans. Om moderkortet eller kylflänsen byts ut ska du använda det termiska skydd som medföljer i satsen för att säkerställa kylning.

Procedur

- 1 Justera in fästskruvarna på kylflänsen med skruvhålen på moderkortet.
- 2 Dra i rätt ordning (anges på kylflänsen) åt fästskruvarna som håller fast kylflänsen i moderkortet.
- 3 Sätt tillbaka skruven (M3 × 5) som håller fast dissipatorn i mittramen.

Nödvändiga efterhandsåtgärder

- 1 Sätt tillbaka [skyddet för moderkortet](#).
- 2 Sätt tillbaka den [bakre kåpan](#).



Ta bort processorn



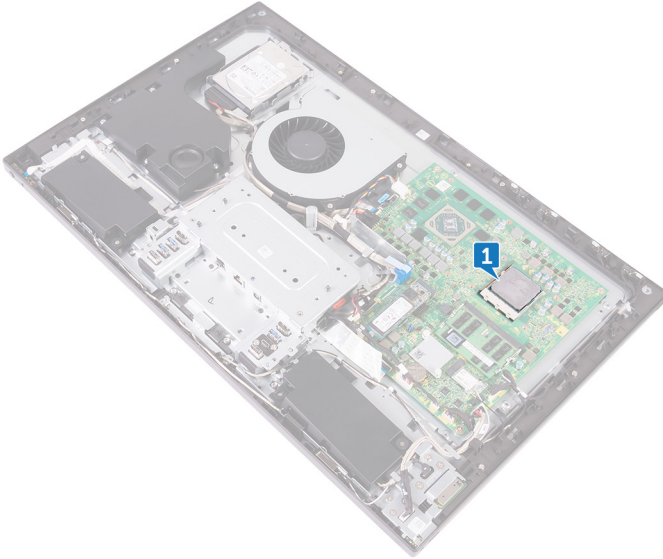
VARNING: Innan du utför något arbete inuti datorn ska du läsa säkerhetsinstruktionerna som medföljde datorn och följa stegen i [Innan du utför något arbete inuti datorn](#). När du har arbetat inuti datorn följer du anvisningarna i [När du har arbetat inuti datorn](#). Mer information om bästa metoder för säkert handhavande finns på hemsidan för regelefterlevnad på www.dell.com/regulatory_compliance.

Nödvändiga förhandsåtgärder

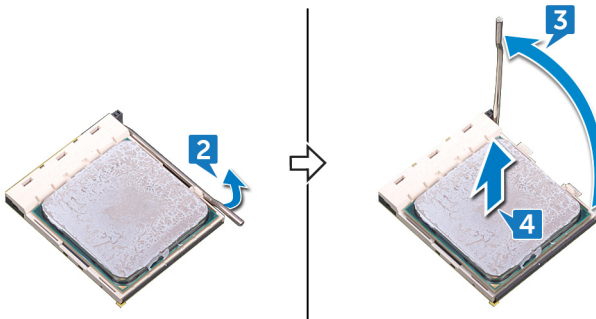
- 1 Ta bort [den bakre kåpan](#).
- 2 Ta bort [skyddet för moderkortet](#).
- 3 Ta bort [kylflänsen](#).

Procedur


- 1 Leta upp processorn på moderkortet.



- 2 Tryck frigöringspaken nedåt och dra den därefter utåt så att den lossnar från låsfliken.
- 3 Dra ut frigöringspaken så långt det går för att öppna processorkåpan.
- 4 Lyft försiktigt ur processorn från sockeln.



Sätta tillbaka processorn


 **WARNING:** Innan du utför något arbete inuti datorn ska du läsa säkerhetsinstruktionerna som medföljde datorn och följa stegen i [Innan du utför något arbete inuti datorn](#). När du har arbetat inuti datorn följer du anvisningarna i [När du har arbetat inuti datorn](#). Mer information om bästa metoder för säkert handhavande finns på hemsidan för regelefterlevnad på www.dell.com/regulatory_compliance.

 **VIKTIGT!:** Om antingen processorn eller kylflänsen byts ut ska du använda det termiska skydd som medföljer i satsen för att säkerställa kylning.

 **OBS:** En ny processor levereras med ett termiskt skydd i förpackningen. I vissa fall kan processorn levereras med det termiska skyddet anslutet.

Procedur

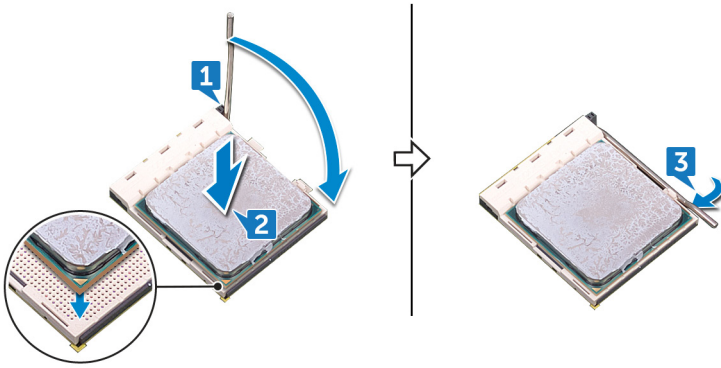
- 1 Se till att frigöringsspaken på processorsockeln är fullständigt utdragen i öppet läge.

 **VIKTIGT!:** I hörnet vid stift 1 på processorn finns en triangel som passar ihop med den triangel som finns i hörnet vid stift 1 på processorsockeln. När processorn är korrekt placerad är alla fyra hörn i samma höjd. Om ett eller flera av processors hörn är högre än de andra är den inte placerad korrekt.

- 2 Rikta in skårorna på processorn med flikarna på processorsockeln och placera sedan processorn i processorsockeln.

 **VIKTIGT!:** Kontrollera att urtaget på processorhöljet sitter under justeringstapen.

- 3** När processorn sitter ordentligt i sockeln vrider du ned frigöringsspaken igen och placerar den under fliken på processorhöljet.



Nödvändiga efterhandsåtgärder

- 1 Sätt tillbaka [dissipatorn](#).
- 2 Sätt tillbaka [skyddet för moderkortet](#).
- 3 Sätt tillbaka den [bakre kåpan](#).

Ta bort I/O-fästet



VARNING: Innan du utför något arbete inuti datorn ska du läsa säkerhetsinstruktionerna som medföljde datorn och följa stegen i [Innan du utför något arbete inuti datorn](#). När du har arbetat inuti datorn följer du anvisningarna i [När du har arbetat inuti datorn](#). Mer information om bästa metoder för säkert handhavande finns på hemsidan för regelefterlevnad på www.dell.com/regulatory_compliance.

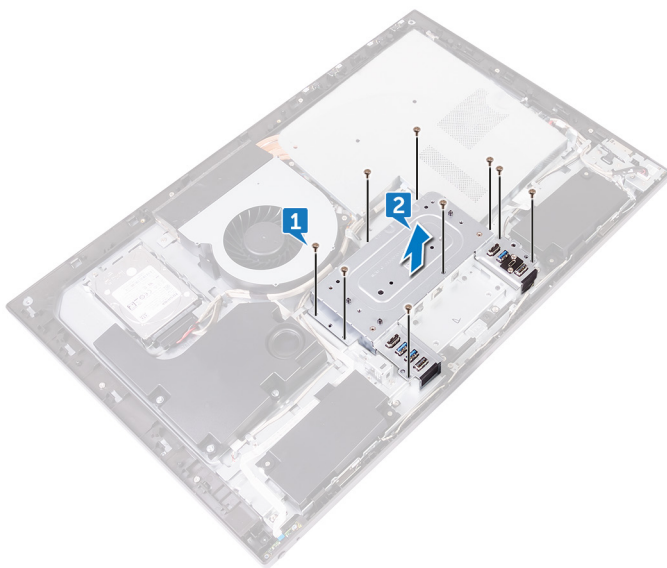
Nödvändiga förhandsåtgärder

- 1 Ta bort [den bakre kåpan](#).
- 2 Ta bort [stativet](#).
- 3 Ta bort [den inre ramen](#).
- 4 Ta bort [skyddet för moderkortet](#).

Procedur

- 1 Ta bort de nio skruvarna (M3 × 5) som håller fast I/O-fästet i mittramen.

- 2 Lyft bort I/O-fästet från mittramen.



Sätta tillbaka I/O-fästet



VARNING: Innan du utför något arbete inuti datorn ska du läsa säkerhetsinstruktionerna som medföljde datorn och följa stegen i [Innan du utför något arbete inuti datorn](#). När du har arbetat inuti datorn följer du anvisningarna i [När du har arbetat inuti datorn](#). Mer information om bästa metoder för säkert handhavande finns på hemsidan för regelefterlevnad på www.dell.com/regulatory_compliance.

Procedur

- 1 Rikta in skruvhålen på I/O-fästet med skruvhålen i mittramen.
- 2 Sätt tillbaka de nio skruvarna (M3 × 5) som håller fast I/O-fästet i mittramen.

Nödvändiga efterhandsåtgärder

- 1 Sätt tillbaka [skyddet för moderkortet](#).
- 2 Sätt tillbaka [den inre ramen](#).
- 3 Sätt tillbaka [stativet](#).
- 4 Sätt tillbaka den [bakre kåpan](#).

Ta bort I/O-kortet



WARNING: Innan du utför något arbete inuti datorn ska du läsa säkerhetsinstruktionerna som medföljde datorn och följa stegen i [Innan du utför något arbete inuti datorn](#). När du har arbetat inuti datorn följer du anvisningarna i [När du har arbetat inuti datorn](#). Mer information om bästa metoder för säkert handhavande finns på hemsidan för regelefterlevnad på www.dell.com/regulatory_compliance.

Nödvändiga förhandsåtgärder

- 1 Ta bort [den bakre kåpan](#).
- 2 Ta bort [stativet](#).
- 3 Ta bort [den inre ramen](#).
- 4 Ta bort [I/O-kortets fäste](#).

Procedur

- 1 Tryck ned spärren på strömkabelkontakten och dra ut kontakten för att koppla bort strömkabeln (SB-DCPWR) från I/O-kortet.
- 2 Använd dragfliken för att koppla bort USB Type-C-kabeln (SB-TYPEC1) från I/O-kortet.
- 3 Använd dragfliken för att koppla bort bildskärmskabeln (SB-DISPC) från I/O-kortet.
- 4 Koppla bort strömkabeln för I/O-kortet (RPWRC1) från I/O-kortet.

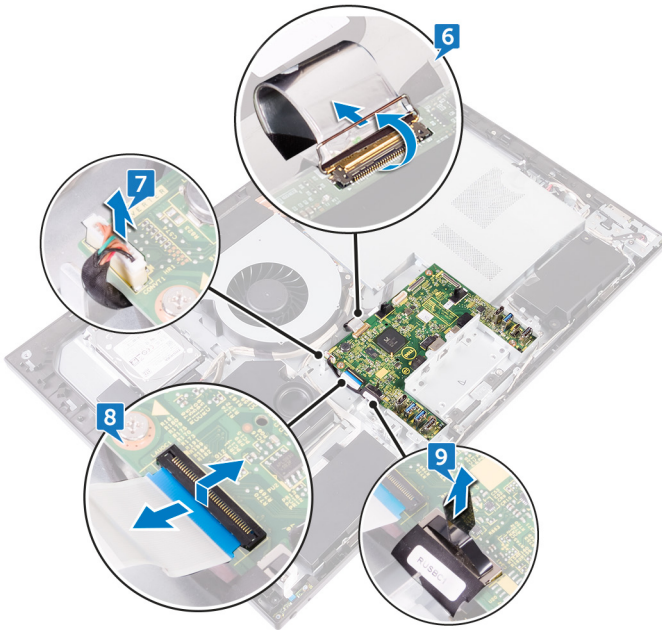


- 5** Notera hur kablarna är dragna och ta bort dem från kabelhållaren på I/O-kortet.



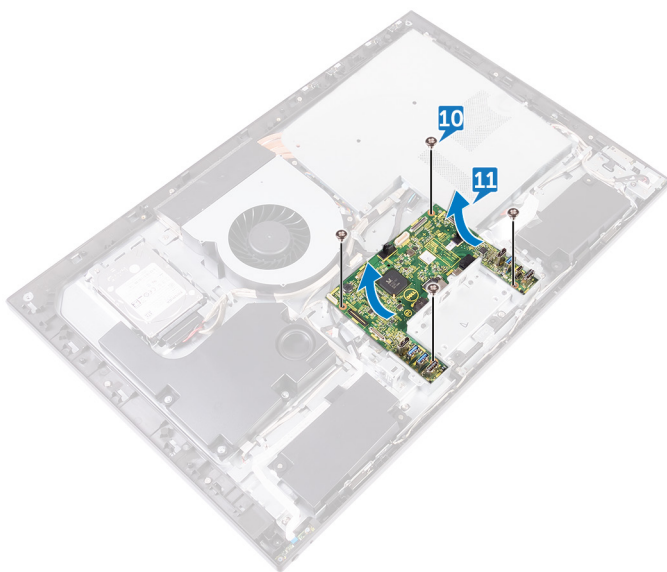
- 6** Öppna spärren och koppla bort bildskärmspanelens kabel (EDPCN1) från I/O-kortet.
- 7** Koppla bort bildskärmskonverteringskabeln (CONVERTER) från I/O-kortet.
- 8** Öppna spärren och koppla bort kabeln för I/O-kortet (LAUOC1) från I/O-kortet.

- 9** Använd dragfliken för att koppla bort I/O-kabeln (RUSBC1) från I/O-kortet.



- 10** Ta bort de fyra skruvarna (M3 × 5) som håller fast I/O-kortet i mittramen.

- 11** Lyft bort I/O-kortet från mittramen.



Sätta tillbaka I/O-kortet



WARNING: Innan du utför något arbete inuti datorn ska du läsa säkerhetsinstruktionerna som medföljde datorn och följa stegen i [Innan du utför något arbete inuti datorn](#). När du har arbetat inuti datorn följer du anvisningarna i [När du har arbetat inuti datorn](#). Mer information om bästa metoder för säkert handhavande finns på hemsidan för regelefterlevnad på www.dell.com/regulatory_compliance.

Procedur

- 1 Rikta in skruvhålen på I/O-kortet med skruvhålen i mittramen.
- 2 Sätt tillbaka de fyra skruvarna (M3 × 5) som håller fast I/O-kortet i mittramen.
- 3 Anslut I/O-kabeln (RUSBC1), kabeln för I/O-kortet (LAUOC1), bildskärmskonverteringskabeln (CONVERTER) och bildskärmspanelens kabel (EDPCN1) till I/O-kortet.
- 4 Dra strömkabeln för I/O-kortet (RPWRC1) och strömkabeln (SB-DCPWR) genom kabelhållarna på I/O-kortet.
- 5 Anslut strömkabeln för I/O-kortet (RPWRC1), bildskärmskabeln (SB-DISPC), USB Type-C-kabeln (SB-TYPEC1) och strömkabeln (SB-DCPWR) till I/O-kortet.

Nödvändiga efterhandsåtgärder

- 1 Sätt tillbaka [I/O-fästet](#).
- 2 Sätt tillbaka [den inre ramen](#).
- 3 Sätt tillbaka [stativet](#).
- 4 Sätt tillbaka den [bakre kåpan](#).



Ta bort moderkortet



VARNING: Innan du utför något arbete inuti datorn ska du läsa säkerhetsinstruktionerna som medföljde datorn och följa stegen i [Innan du utför något arbete inuti datorn](#). När du har arbetat inuti datorn följer du anvisningarna i [När du har arbetat inuti datorn](#). Mer information om bästa metoder för säkert handhavande finns på hemsidan för regelefterlevnad på www.dell.com/regulatory_compliance.



OBS: Datorns servicenummer finns på moderkortet. Du måste ange servicenumret i BIOS-konfigurationsprogrammet när du har bytt ut moderkortet.



OBS: Alla ändringar du gjort i BIOS med BIOS-konfigurationsprogrammet tas bort om du byter ut moderkortet. Du måste göra de lämpliga ändringarna igen när du byter ut moderkortet.



OBS: Observera placeringen av kontakterna innan du kopplar bort kablarna från moderkortet så att du kan ansluta kablarna korrekt när du sätter tillbaka moderkortet.

Nödvändiga förhandsåtgärder

- 1 Ta bort [den bakre kåpan](#).
- 2 Ta bort [skyddet för moderkortet](#).
- 3 Ta bort [minnesmodulerna](#).
- 4 Ta bort [halvledarenheten](#).
- 5 Ta bort [det trådlösa kortet](#).
- 6 Ta bort [kylflänsen](#).
- 7 Ta bort [processorn](#).

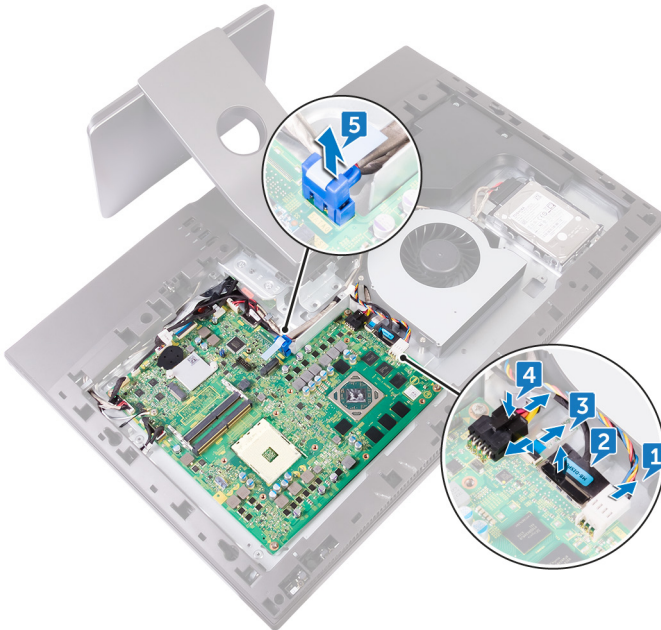
Procedur



OBS: För att undvika eventuella skador på kablarna ska du se till att frigöra dem från kabelhållarna.

- 1 Koppla bort fläktens strömkabel (FAN_SYS) från moderkortet.

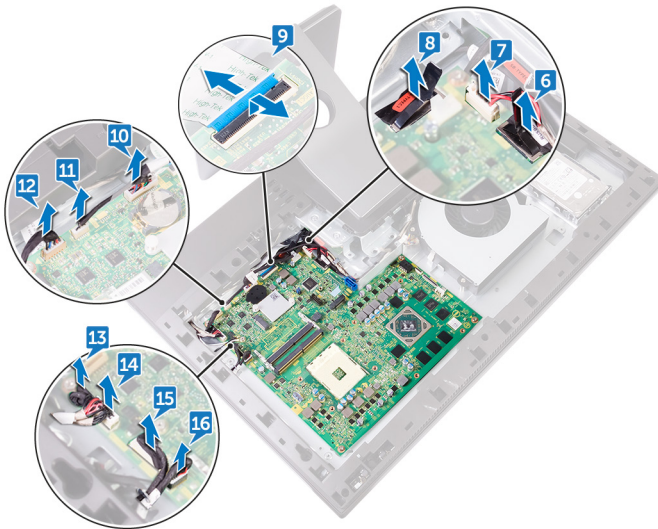
- 2 Använd dragfliken och koppla bort bildskärmskabeln (MB-DISPC) från moderkortet.
- 3 Öppna spärren och koppla bort strömbrytarkortets kabel (0SDC1) från moderkortet.
- 4 Tryck ned spärren och koppla bort strömkabeln (MB-DCPWR) från moderkortet.
- 5 Använd dragfliken för att koppla bort hårddiskens datakabel (SATA0) från moderkortet.



- 6 Använd dragfliken för att koppla bort I/O-kabeln (RUSBC1) från moderkortet.
- 7 Koppla bort hårddiskens strömkabel (SATA_PWR1) från moderkortet.
- 8 Använd dragfliken för att koppla bort USB Type-C-kabeln (MB-TYPEC1) från moderkortet.
- 9 Öppna spärren och koppla bort kabeln för I/O-kortet (LAUOC1) från moderkortet.
- 10 Koppla bort strömkabeln för I/O-kortet (RPWRC1) från moderkortet.
- 11 Koppla bort bashögtalarkabeln (WOOFC1) från moderkortet.
- 12 Koppla bort högtalarkabeln (SPEAKER) från moderkortet.
- 13 Koppla bort mediekortläsarens kabel (SDRDC1) från moderkortet.

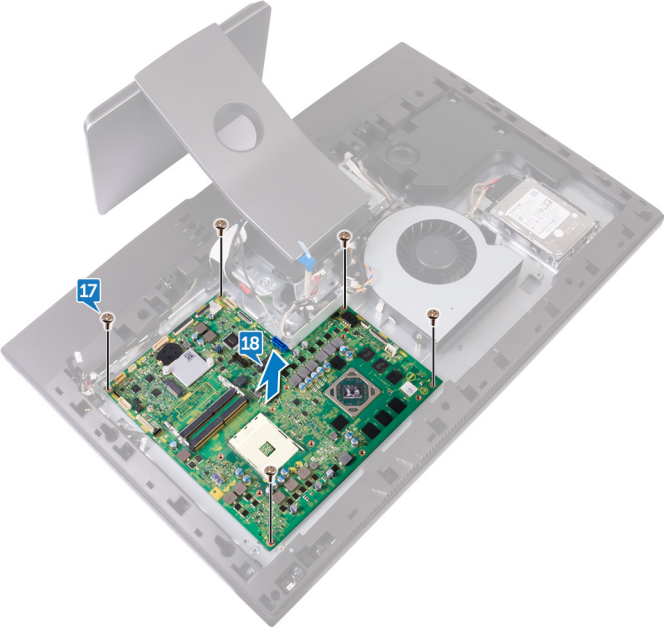


- 14 Koppla bort kabeln för sido-I/O-kortet (MB-SUSBC) från moderkortet.
- 15 Koppla bort kamerakabeln (WEBCAM) från moderkortet.
- 16 Koppla bort mikrofonkabeln (DMIC1) från moderkortet.



- 17 Ta bort de fem skruvarna (M3 × 5) som håller fast moderkortet i mittramen.

18 Lyft bort moderkortet från mittramen.



Sätta tillbaka moderkortet



WARNING: Innan du utför något arbete inuti datorn ska du läsa säkerhetsinstruktionerna som medföljde datorn och följa stegen i [Innan du utför något arbete inuti datorn](#). När du har arbetat inuti datorn följer du anvisningarna i [När du har arbetat inuti datorn](#). Mer information om bästa metoder för säkert handhavande finns på hemsidan för regelefterlevnad på www.dell.com/regulatory_compliance.



OBS: Datorns servicenummer finns på moderkortet. Du måste ange servicenumret i BIOS-konfigurationsprogrammet när du har bytt ut moderkortet.



OBS: Alla ändringar du gjort i BIOS med BIOS-konfigurationsprogrammet tas bort om du byter ut moderkortet. Du måste göra de lämpliga ändringarna igen när du byter ut moderkortet.

Procedur

- 1 Rikta in skruvhålen i moderkortet med skruvhålen i mittramen.
- 2 Sätt tillbaka de fem skruvarna (M3 × 5) som håller fast moderkortet i mittramen.
- 3 Anslut mikrofonkabeln (DMIC1), kamerakabeln (WEBCAM), kabeln för sido-I/O-kortet (MB-SUSBC), mediekortläsarkabeln (SDRDC1), högtalarkabeln (SPEAKER), bashögtalarkabeln (WOOF1), I/O-kortets strömkabel (RPWRC1), I/O-kortets kabel (LAUOC1), USB-Type-C-kabeln (MB-TYPEC1), hårddiskens strömkabel (SATA_PWR1) och I/O-kabeln (RUSBC1) till respektive kontakt på moderkortet.
- 4 Anslut hårddiskens datakabel (SATA0), strömkabeln (MB-DCPWR), strömbrytarkortets kabel (OSDC1), bildskärmskabeln (MB-DISPC) och fläktens strömkabel (FAN_SYS) till respektive kontakt på moderkortet.

Nödvändiga efterhandsåtgärder

- 1 Sätt tillbaka [processorn](#).
- 2 Sätt tillbaka [dissipatorn](#).
- 3 Sätt tillbaka [det trådlösa kortet](#).
- 4 Sätt tillbaka [halvledarenheten](#).

- 5 Sätt tillbaka [minnesmodulerna](#).
- 6 Sätt tillbaka [skyddet för moderkortet](#).
- 7 Sätt tillbaka den [bakre kåpan](#).



Ta bort mittramen



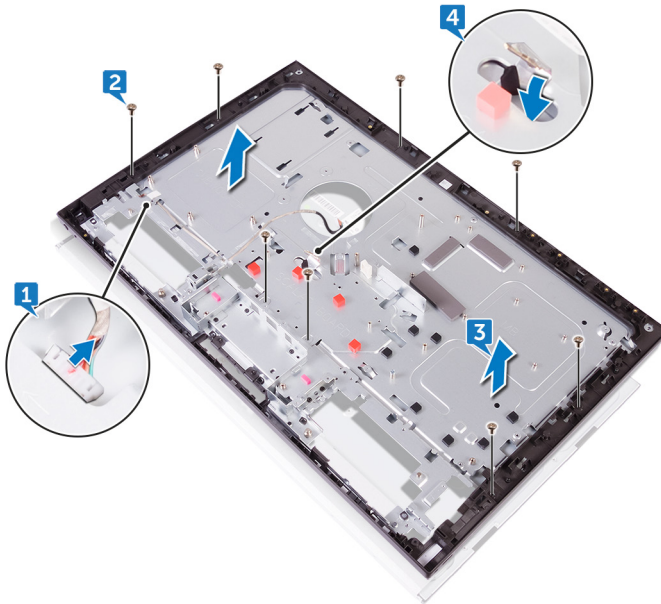
WARNING: Innan du utför något arbete inuti datorn ska du läsa säkerhetsinstruktionerna som medföljde datorn och följa stegen i [Innan du utför något arbete inuti datorn](#). När du har arbetat inuti datorn följer du anvisningarna i [När du har arbetat inuti datorn](#). Mer information om bästa metoder för säkert handhavande finns på hemsidan för regelefterlevnad på www.dell.com/regulatory_compliance.

Nödvändiga förhandsåtgärder

- 1 Ta bort [den bakre kåpan](#).
- 2 Ta bort [stativet](#).
- 3 Ta bort [hårddisken](#).
- 4 Ta bort [den inre ramen](#).
- 5 Ta bort [kameran](#).
- 6 Ta bort [mikrofonerna](#).
- 7 Ta bort [strömbrytarkortet](#).
- 8 Ta bort [frontramen](#).
- 9 Ta bort [mediekortläsaren](#).
- 10 Ta bort [sido-I/O-kortet](#).
- 11 Ta bort [skyddet för moderkortet](#).
- 12 Ta bort [flåkten](#).
- 13 Ta bort [högtalarna](#).
- 14 Ta bort [bashögtalaren](#).
- 15 Ta bort [det trådlösa kortet](#).
- 16 Ta bort [kylflänsen](#).
- 17 Ta bort [I/O-fästet](#).
- 18 Ta bort [I/O-kortet](#).
- 19 Ta bort [moderkortet](#).

Procedur

- 1 Tryck på flikarna på bildskärmskonverteringskabeln (CONVERTER) och koppla loss kabeln från bildskärmspanelen via öppningen i mittramen.
- 2 Ta bort de åtta skruvarna (M3 × 5) som håller fast mittramen i bildskärmspanelen.
- 3 Lyft försiktigt bort mittramen från bildskärmspanelen i vinkel.
- 4 Tryck in bildskärmspanelens kabel (EDPCN1) genom öppningen i mittramen.



Sätta tillbaka mittramen.

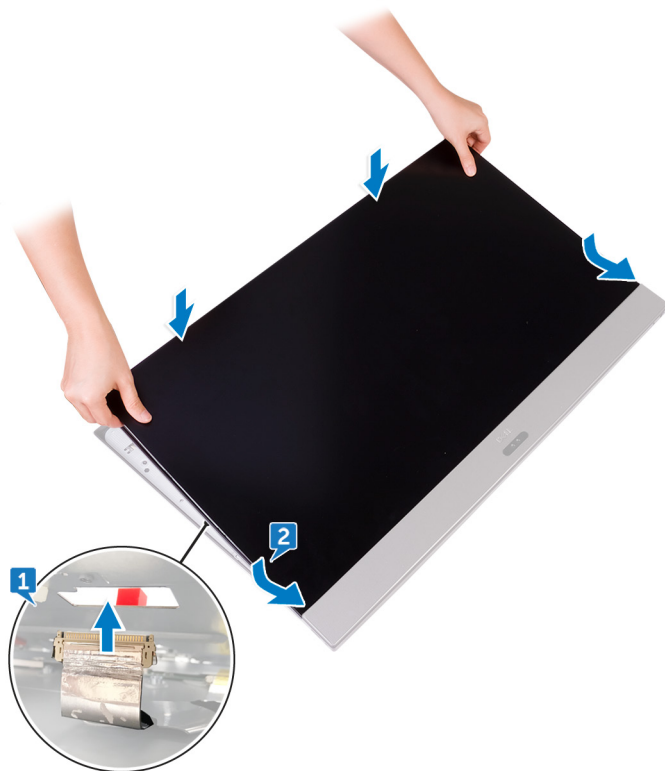


VARNING: Innan du utför något arbete inuti datorn ska du läsa säkerhetsinstruktionerna som medföljde datorn och följa stegen i [Innan du utför något arbete inuti datorn](#). När du har arbetat inuti datorn följer du anvisningarna i [När du har arbetat inuti datorn](#). Mer information om bästa metoder för säkert handhavande finns på hemsidan för regelefterlevnad på www.dell.com/regulatory_compliance.

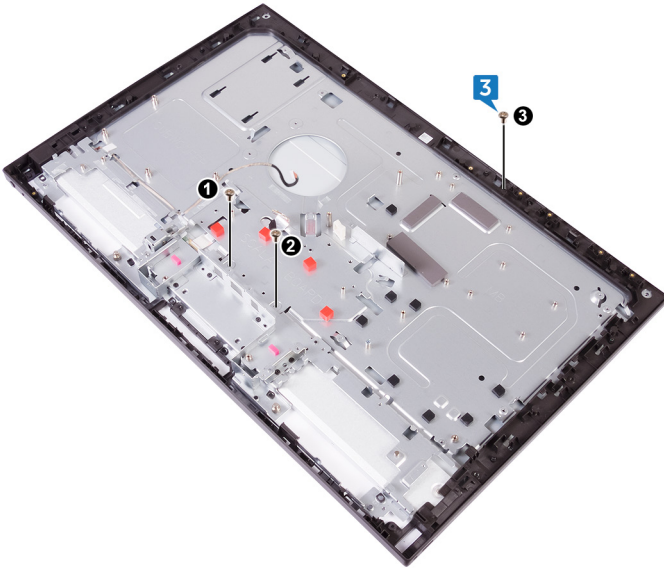
Procedur

- 1 Tryck in bildskärmspanelens kabel (EDPCN1) genom öppningen i mittramen.

-
- 2 Rikta in bildskärmspanelen mot spåret på mittramen och skjut in bildskärmspanelen i spåret.

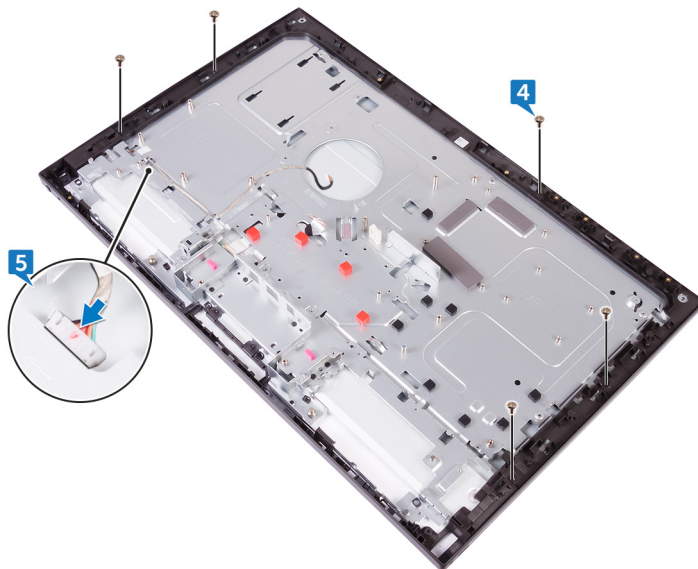


- 3 Sätt tillbaka de tre skruvarna (M3 × 5) som håller fast mittramen i bildskärmspanelen i rätt ordning.



- 4 Sätt tillbaka de återstående fem skruvarna (M3 × 5) som håller fast mittramen i bildskärmspanelen.

- 5 Anslut bildskärmskonverteringskabeln (CONVERTER) till bildskärmspanelen via öppningen i mittramen.



Nödvändiga efterhandsåtgärder

- 1 Sätt tillbaka [moderkortet](#).
- 2 Sätt tillbaka [I/O-kortet](#).
- 3 Sätt tillbaka [I/O-fästet](#).
- 4 Sätt tillbaka [dissipatorn](#).
- 5 Sätt tillbaka [det trådlösa kortet](#).
- 6 Sätt tillbaka [bashögtalaren](#).
- 7 Sätt tillbaka [högtalarna](#).
- 8 Sätt tillbaka [fläkten](#).
- 9 Sätt tillbaka [skyddet för moderkortet](#).
- 10 Sätt tillbaka [sido-I/O-kortet](#).
- 11 Sätt tillbaka [mediekortläsaren](#).
- 12 Sätt tillbaka [frontramen](#).
- 13 Byt ut [strömbrytarkortet](#).



- 14** Sätt tillbaka [mikrofonerna](#).
- 15** Sätt tillbaka [kameran](#).
- 16** Sätt tillbaka [den inre ramen](#).
- 17** Sätt tillbaka [hårddisken](#).
- 18** Sätt tillbaka [stativet](#).
- 19** Sätt tillbaka den [bakre kåpan](#).

Ta bort bildskärmspanelen



VARNING: Innan du utför något arbete inuti datorn ska du läsa säkerhetsinstruktionerna som medföljde datorn och följa stegen i [Innan du utför något arbete inuti datorn](#). När du har arbetat inuti datorn följer du anvisningarna i [När du har arbetat inuti datorn](#). Mer information om bästa metoder för säkert handhavande finns på hemsidan för regelefterlevnad på www.dell.com/regulatory_compliance.

Nödvändiga förhandsåtgärder

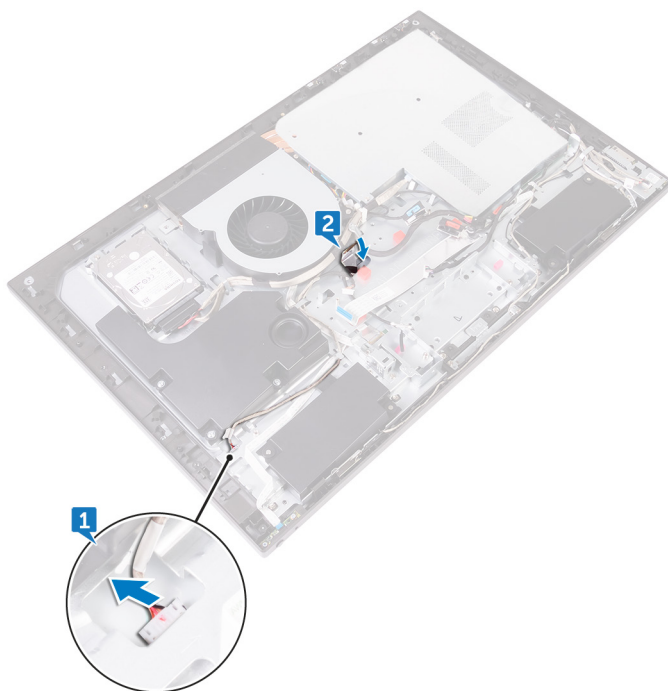
- 1 Ta bort [den bakre kåpan](#).
- 2 Ta bort [stativet](#).
- 3 Ta bort [den inre ramen](#).
- 4 Ta bort [I/O-fästet](#).
- 5 Ta bort [I/O-kortet](#).

Procedur

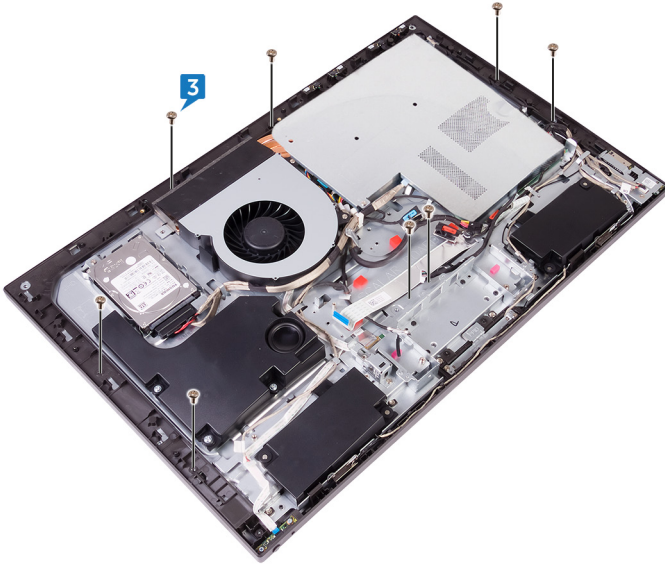
- 1 Koppla bort bildskärmskonverteringskabeln (CONVERTER) från bildskärmspanelen.



- 2 Tryck på bildskärmspanelens kabel (EDPCN1) i kabelkanalen på mittramen.



- 3** Ta bort de åtta skruvarna (M3 × 5) som håller fast mittramen i bildskärmsramen.



- 4** Lyft bort mittramsmonteringen i vinkel med början vid överdelen.

- 5 Skjut och lyft bort mittramsmonteringen från bildskärmspanelen.



Sätta tillbaka bildskärmspanelen



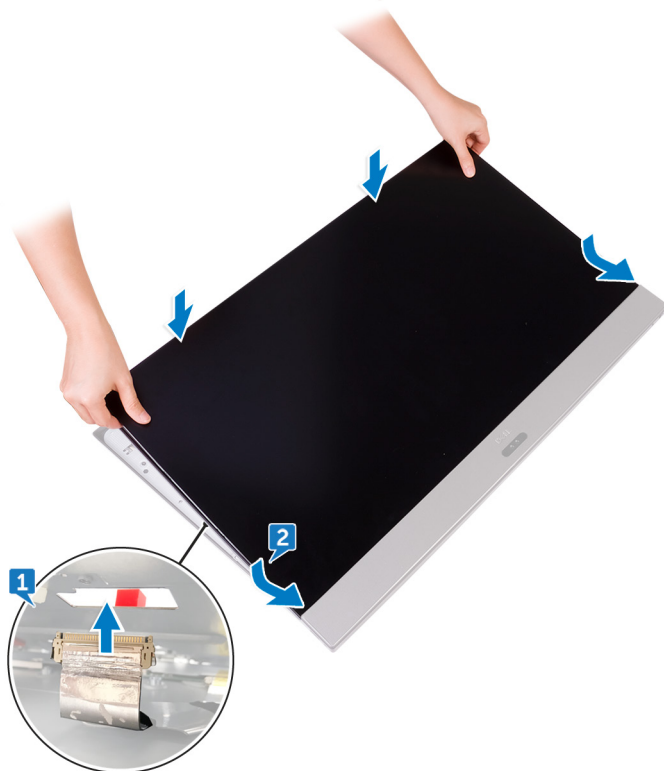
VARNING: Innan du utför något arbete inuti datorn ska du läsa säkerhetsinstruktionerna som medföljde datorn och följa stegen i [Innan du utför något arbete inuti datorn](#). När du har arbetat inuti datorn följer du anvisningarna i [När du har arbetat inuti datorn](#). Mer information om bästa metoder för säkert handhavande finns på hemsidan för regelefterlevnad på www.dell.com/regulatory_compliance.

Procedur

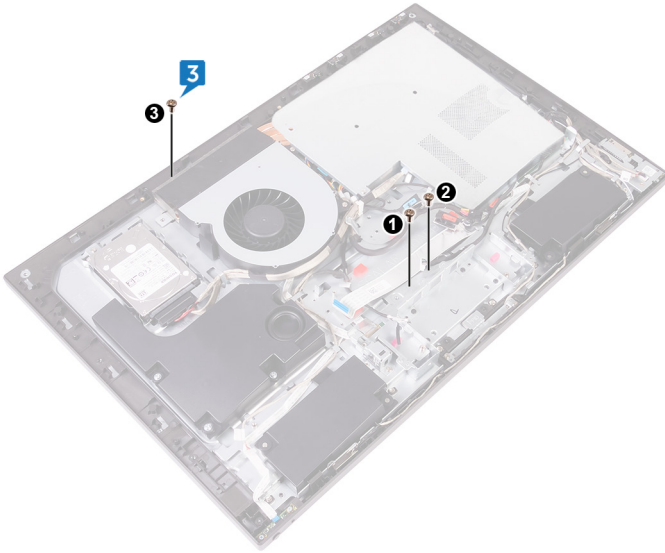
- 1 Placera bildskärmspanelen på mittramsmonteringen och dra bildskärmskabeln genom kabelkanalen på mittramen.



- 2 Skjut in bildskärmspanelens kabel (EDPCN1) i mittramsmonteringen.



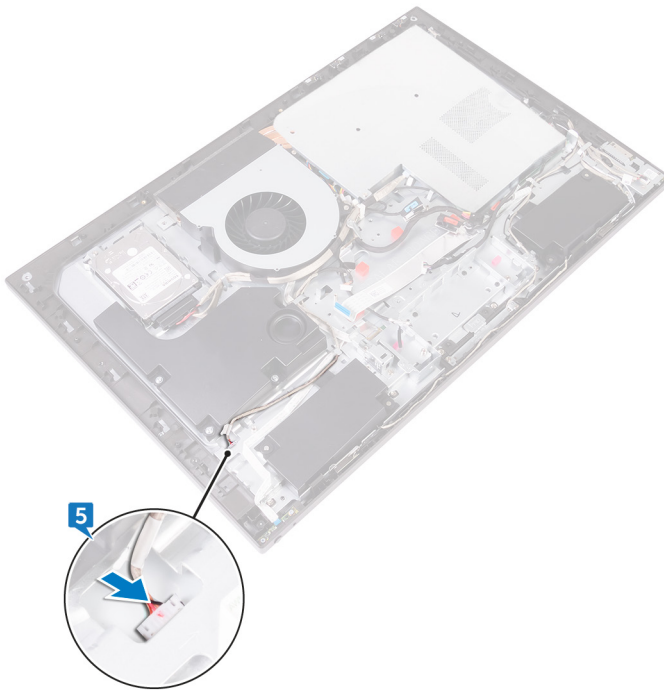
- 3** Sätt tillbaka de tre skruvarna (M3 × 5) som håller fast mittramen i bildskärmspanelen i rätt ordning (ordningen anges i bilden).



- 4 Sätt tillbaka de fem skruvarna (M3 × 5) som håller fast mittramen i bildskärmspanelen.



- 5 Anslut bildskärmskonverteringskabeln (CONVERTER) till bildskärmspanelen.



Nödvändiga efterhandsåtgärder

- 1 Sätt tillbaka [I/O-kortet](#).
- 2 Sätt tillbaka [I/O-fästet](#).
- 3 Sätt tillbaka [den inre ramen](#).
- 4 Sätt tillbaka [stativet](#).
- 5 Sätt tillbaka den [bakre kåpan](#).

Uppdatera BIOS

Du kan vara tvungen att uppdatera BIOS när det finns en uppdatering eller när du bytt ut moderkortet. Så här uppdaterar du BIOS:

- 1 Starta datorn.
- 2 Gå till www.dell.com/support.
- 3 Klicka på **Product Support (Produktsupport)**, ange servicenumret för din dator och klicka sedan på **Submit (Skicka)**.
 **OBS: Om du inte har servicenumret, använd automatisk identifiering eller slå upp din datormodell manuellt.**
- 4 Klicka på **Drivers & downloads (Drivrutiner och hämtningsbara filer)** → **Find it myself (Hitta det själv)**.
- 5 Välj det operativsystem som är installerat på datorn.
- 6 Bläddra nedåt på sidan och expandera **BIOS**.
- 7 Klicka på **Download (Ladda ner)** för att ladda ner den senaste versionen av BIOS för din dator.
- 8 Navigera till mappen där du sparade BIOS-uppdateringsfilen.
- 9 Dubbelklicka på ikonen för BIOS-uppdateringsfilen och följ anvisningarna på skärmen.

BIOS-installationsprogram

Översikt av BIOS



VIKTIGT!: Såvida du inte är en mycket kunnig datoranvändare bör du inte ändra inställningarna i BIOS-inställningsprogrammet. Vissa ändringar kan göra så att datorn inte fungerar som den ska.



OBS: Innan du ändrar BIOS-inställningsprogrammet rekommenderar vi att du antecknar informationen som visas på skärmen i BIOS-inställningsprogrammet och sparar den ifall du skulle behöva den senare.

Använd BIOS-inställningsprogrammet i följande syften:

- Få information om maskinvaran som är installerad på datorn, till exempel storlek på RAM-minne och hårddisk.
- Ändra information om systemkonfigurationen.
- Ställa in eller ändra alternativ som användaren kan välja, till exempel användarlösenord, typ av hårddisk som är installerad och aktivering eller inaktivering av grundenheter.

Öppna BIOS-inställningsprogrammet

- 1 Starta (eller starta om) datorn.
- 2 När DELL-logotypen visas under självtestet väntar du på att F2-uppmaningen ska visas och trycker sedan omedelbart på F2.



OBS: F2-uppmaningen visar att tangentbordet har initierats. Meddelandet kan visas mycket snabbt så var beredd och tryck sedan på F2. Om du trycker på F2 innan meddelandet har visats förloras tangenttryckningen. Om du väntar för länge och operativsystemets logotyp visas väntar du tills du ser skrivbordet i systemet. Stäng sedan av datorn och försök igen.

Systeminstallationsalternativ



OBS: Beroende på datorn och dess installerade enheter visas kanske inte alla objekt som beskrivs i det här avsnittet.



Tabell 3. Systeminformation

Main (huvudmeny) — System Information (systeminformation)	
System Time	Aktuell tid visas i formatet tt:mm:ss.
System Date	Visar aktuellt datum i formatet mm/dd/åååå.
BIOS Version	Visar versionsnummer för BIOS.
Product Name	Visar datormodellen.
Service Tag	Visar datorns servicenummer.
Asset Tag	Visar datorns inventariebeteckning om det finns tillgängligt.
CPU Type	Visar processortypen.
CPU Speed	Visar processorhastigheten.
CPU ID	Visar processorns identifikationskod.
CPU Cache	
L1-cacheminne	Visar storleken på processorns L1-cacheminne.
L2-cacheminne	Visar storleken på processorns L2-cacheminne.
L3-cacheminne	Visar storleken på processorns L3-cacheminne.
First HDD	Visar vilken typ av hårddisk som är ansluten till SATA 1-kontakten och vilken kapacitet den har.
Second HDD	Visar vilken typ av hårddisk som är ansluten till SATA 2-kontakten och vilken kapacitet den har.
AC Adapter Type	Visar nätadaptertypen.
System Memory	Visar systemminnet.
Memory Speed	Visar minneshastigheten i MHz.

Tabell 4. Processor Configuration (processorkonfiguration)

Advanced (avancerat) — Processor Configuration (processorkonfiguration)	
PowerNow Enable	Aktiverar PowerNow-funktionen för processorn. Standard: Enabled (aktiverad).
Virtualization	Anger om en VMM (virtual machine monitor) kan utnyttja de ytterligare maskinvarumöjligheter som tillhandahålls av Intel Virtualization-tekniken.

Advanced (avancerat) — Processor Configuration (processorkonfiguration)

	Standard: Enabled (aktiverad).
Integrated NIC	Styr den inbyggda LAN-styrenheten. Standard: Enabled (aktiverad).
SATA Operation	Konfigurerar driftläget för den integrerade SATA-hårddiskstyrenheten. Standard: AHCI
Adapter Warnings (adapternvarningar)	Aktiverar eller inaktiverar adapternvarningar. Standard: Enabled (aktiverad).

Tabell 5. Övriga enheter

Advanced (avancerat) — Miscellaneous Devices (övriga enheter)

BIOS Recovery from Hard Drive	Detta fält gör det möjligt att återställa vissa skadade BIOS-förhållanden från en återställningsfil på användarens primära hårddisk. Standard: Enabled (aktiverad).
BIOS Auto- Recovery	Aktiverar eller inaktiverar automatisk BIOS-återställning från vissa skadade BIOS förhållanden. Standard: Disabled (inaktiverad).
Always perform Integrity Check	Aktiverar eller inaktiverar funktionen för integritetskontroll. Standard: Disabled (inaktiverad).

Tabell 6. USB-konfiguration




Advanced (avancerat) — USB Configuration (USB-konfiguration)

Rear USB Ports	Låter dig aktivera eller inaktivera USB-portarna på datorns baksida. Standard: Enabled (aktiverad).
Side USB Ports	Låter dig aktivera eller inaktivera USB-portarna på datorns sida. Standard: Enabled (aktiverad).
USB debug	Aktivera eller inaktivera funktionen för USB-felsökning. Standard: Disabled (inaktiverad).



Tabell 7. Energialternativ

Advanced (avancerat) — Power Option (energialternativ)

Wake Up by Integrated LAN/WLAN	Om funktionen är aktiverad kommer systemet att väckas med ett nätverksmeddelande. Standard: Disabled (inaktiverad).  OBS: Det här alternativet kan endast aktiveras om Deep Sleep Mode (djupströmsparläge) är inställt på Disabled (inaktiverat).
AC Recovery	Välj vilken åtgärd datorn ska vidta när strömmen återställs. Standard: Power off (ström av)
Deep Sleep Control	Konfigurera Deep Sleep-supportläget. Standard: Aktivera i S4 och S5.
USB Wake Support	Låter dig använda USB-enheter för att väcka datorn från viloläget. Standard: Disabled (inaktiverad).
USB PowerShare in S4/S5 State	Aktiverar eller inaktiverar USB PowerShare i S4/S5-läge. Standard: Disabled (inaktiverad).
USB PowerShare in Sleep State	Aktiverar eller inaktiverar USB PowerShare i viloläge. Standard: Normal.
Auto Power On	Aktiverar eller inaktiverar datorns funktion för automatisk start. Standard: Disabled (inaktiverad).
Auto Power On Mode	Gör det möjligt att ställa in datorn så att den startar automatiskt varje dag eller på ett förinställt datum.  OBS: Det här alternativet kan endast konfigureras om Auto Power On (automatisk start) är satt till Everyday (varje dag) eller Selected Day (vald dag) (Selected Day (vald dag) som standard).
Auto Power On Date	Används för att ställa in det datum då datorn måste slås på automatiskt.  OBS: Detta alternativ kan konfigureras endast om läget Auto Power On (automatiskt start) är inställt på Enabled 1 to 31 (aktiverad 1 t.o.m. 31) (standardinställningen är 15).

Advanced (avancerat) — Power Option (energialternativ)

Numlock Key	Aktiverar eller inaktiverar Numlock-tangenten. Standard: Enabled (aktiverad).
-------------	--

Tabell 8. SupportAssist-systemupplösning

Advanced (avancerat) — SupportAssist System Resolution (SupportAssist-systemupplösning)

Auto OS Recovery Threshold	Kontrollera det automatiska startflödet för konsolen SupportAssist System Resolution och för Dell OS Recovery-verktyget. Standard: 2.
SupportAssist OS Recovery	Aktivera eller inaktivera startflödet för återställningsverktyget för operativsystem SupportAssist. Standard: Disabled (inaktiverad).

Tabell 9. Säkerhetsalternativ

Security (säkerhet)

Admin Password	Visar administratörslösenordet.
System Password	Visar systemlösenordet.
HDD1 Password	Visar HDD1-lösenordet.
Service Tag	Ange, ändra eller ta bort servicenumret.
Asset Tag	Ange, ändra eller ta bort Asset Tag (resurstaggen).
Admin Password	Ange, ändra eller ta bort administratörslösenordet.
System Password	Ange, ändra eller ta bort systemlösenordet.
HDD1 Password	Ange, ändra eller ta bort HDD1-lösenordet.
Password Change	Aktivera eller inaktivera ändringar av system- och hårddisklösenorden när ett administratörslösenord är inställt. Standard: Permitted (tillåtet).
Computrace	Aktivera eller inaktivera BIOS-modulens gränssnitt för Computrace-tjänsten från Absolute Software. Standard: Deactivate (inaktivera).
Firmware TPM	Aktivera eller inaktivera den inbyggda TPM-funktionen.




Security (säkerhet)

	Standard: Disabled (inaktiverad).
UEFI Firmware Capsule Updates	Aktivera eller inaktivera BIOS-uppdateringar via UEFI-kapselns uppdateringspaket. Standard: Enabled (aktiverad).

Tabell 10. Startalternativ

Boot (start)

Secure Boot Control	Aktivera eller inaktivera kontrollen för säker start. Standard: Disabled (inaktiverad).
	 OBS: För att aktivera denna funktion måste datorn vara i UEFI-startläget.
Legacy Option ROMs	Aktivera eller inaktivera den äldre typen av ROM. Standard: Enabled (aktiverad).
Boot List Option	Visar tillgängliga startalternativ.
Attempt Legacy Boot	Aktivera eller inaktivera funktionen för att försöka aktivera äldre start. Standard: Disabled (inaktiverad).

Tabell 11. Äldre start

Start — LEGACY BOOT (äldre start)

Diskettenhet	Visar startsekvensen för diskettenheten.
Hårddisk	Visar startsekvensen för hårddisken
USB Storage Drive (USB-lagringenhet)	Visar startsekvensen för USB-lagringenheten
CD/DVD/CD-RW Drive (CD-/DVD-/CD-RW-enhet)	Visar startsekvensen för CD/DVD ROM-enheten
Nätverk	Visar startsekvensen för nätverksenheten.

Tabell 12. Avslutningsalternativ

Exit (avsluta)	
Exit Savings Changes	Avsluta systeminstallationen och spara ändringarna.
Save Change Without Exit	Spara ändringarna.
Exit Discarding Changes	Avsluta systeminstallationen och läs in de föregående värdena för alla systeminstallationsalternativ.
Load Optimal Defaults	Läs in standardvärdena för alla systeminstallationsalternativ.
Discard Changes	Läs in de föregående värdena för alla systeminstallationsalternativ.

Rensa glömda lösenord



WARNING: Innan du utför något arbete inuti datorn ska du läsa säkerhetsinstruktionerna som medföljde datorn och följa stegen i [Innan du utför något arbete inuti datorn](#). När du har arbetat inuti datorn följer du anvisningarna i [När du har arbetat inuti datorn](#). Mer information om bästa metoder för säkert handhavande finns på hemsidan för regelefterlevnad på www.dell.com/regulatory_compliance.

Nödvändiga förhandsåtgärder

- 1 Ta bort [den bakre kåpan](#).
- 2 Ta bort [skyddet för moderkortet](#).

Procedur

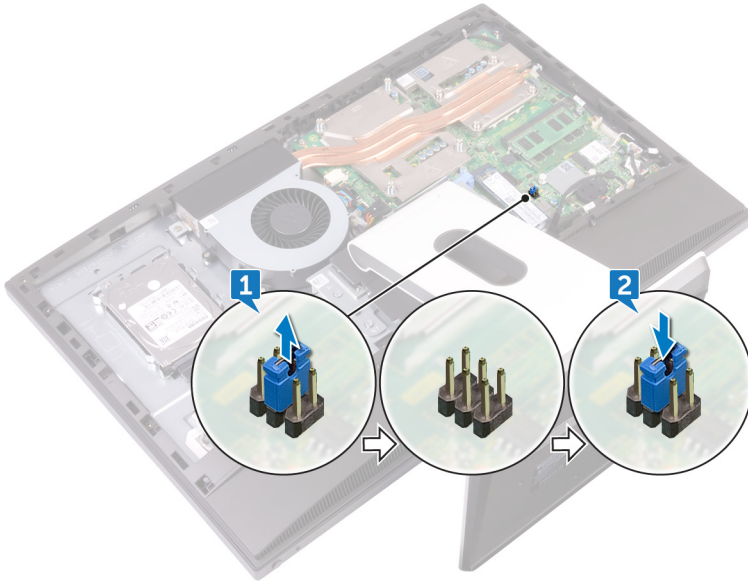


OBS: Mer information om placeringen av bygelns finns i "[Komponenter på moderkortet](#)".

- 1 Ta bort byglingskontakten från lösenordsbygelstiften.



- 2 Vänta i fem sekunder och sätt sedan tillbaka byglingskontakten på dess ursprungliga plats.



Nödvändiga efterhandsåtgärder

- 1 Sätt tillbaka [skyddet för moderkortet](#).
- 2 Sätt tillbaka den [bakre kåpan](#).

Återställa CMOS-inställningar



WARNING: Innan du utför något arbete inuti datorn ska du läsa säkerhetsinstruktionerna som medföljde datorn och följa stegen i [Innan du utför något arbete inuti datorn](#). När du har arbetat inuti datorn följer du anvisningarna i [När du har arbetat inuti datorn](#). Mer information om bästa metoder för säkert handhavande finns på hemsidan för regelefterlevnad på www.dell.com/regulatory_compliance.

Nödvändiga förhandsåtgärder

- 1 Ta bort [den bakre kåpan](#).

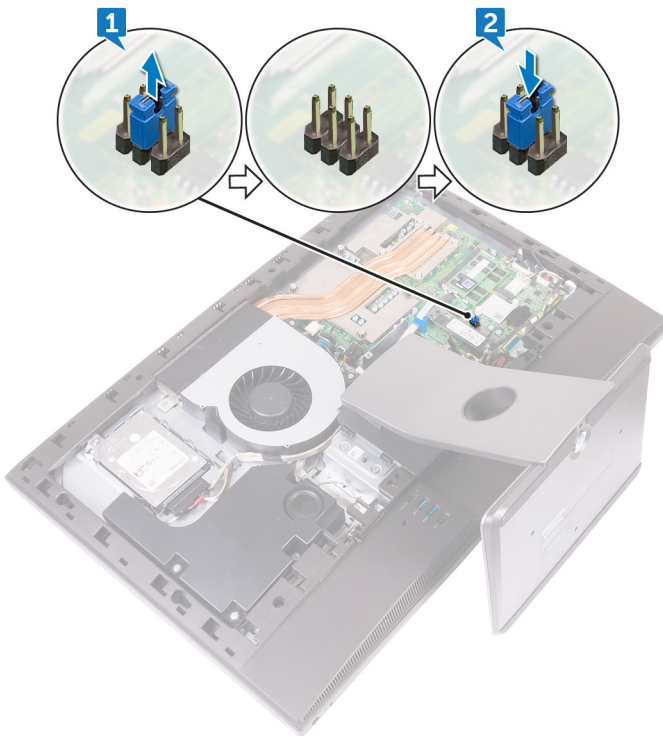
- 2 Ta bort [skyddet för moderkortet](#).

Procedur



OBS: Mer information om placeringen av bygeln för återställning av CMOS finns i "[Komponenter på moderkortet](#)".

- 1 Ta bort byglingkontakten från lösenordsbygelstiften och anslut den till CMOS-bygelstiften.
- 2 Vänta i fem sekunder och sätt sedan tillbaka byglingkontakten på dess ursprungliga plats.



Nödvändiga efterhandsåtgärder

- 1 Sätt tillbaka [skyddet för moderkortet](#).



2 Sätt tillbaka den [bakre kåpan](#).



Diagnostik

Strömstatuslampa: indikerar strömstatus.

Fast gult sken – datorn kan inte starta till operativsystemet. Detta indikerar att nätaggregatet eller en annan enhet inte fungerar.

Blinkar gult – datorn kan inte starta till operativsystemet. Detta indikerar att strömförsörjningen är normal men att en annan enhet i datorn inte fungerar eller är felaktigt installerad.



OBS: Se lampmönstren för att avgöra vilken enhet som inte fungerar.

Av - datorn är i viloläge eller avstängd.

Strömstatuslampa blinkar gul samtidigt som det ljuder pipkoder som indikerar ett fel.

Strömstatuslampan blinkar till exempel orange två gånger följt av en paus och blinkar sedan vitt tre gånger följt av en paus. Det här 2-3-mönstret upprepas tills datorn stängs av och indikerar att återställningsavbildningen inte kunde hittas.

Följande tabell visar olika ljusmönster och vad de innebär:

Tabell 13. Systemets diagnosindikatorer

Lampmönster	Problembeskrivning
1	Moderkort, skadat BIOS eller ROM-fel
3	Moderkort, kretsuppsättningsfel, fel på realtidsklockan, fel på port A20 eller fel på tangentbordets styrenhet
4	Minnes- eller RAM-fel
5	Fel på knappcells batteriet
6	GPU-fel
7	Processorfel
8	Bildskärmsfel
3,6	BIOS återställningsavbildning hittades inte
3,7	BIOS-återställningsavbildning hittades, men är ogiltig

Datorn kan avge ett antal pipljud under starten om fel eller problem inte kan visas. Den upprepade ljudsignalen kan hjälpa dig att felsöka problem med datorn.



Kamerastatuslampa: Anger om kameran används.

- Fast vitt sken – Kameran används.
- Av – Kameran används inte.

Få hjälp och kontakta Dell

Resurser för självhjälp

Du kan få information och hjälp för Dells produkter och tjänster med följande resurser för självhjälp:

Tabell 14. Resurser för självhjälp

Information om Dells produkter och tjänster

www.dell.com

Dell Hjälp & Support-appen



Kom igång-appen



Komma åt hjälp

I Windows anger du Help and Support och trycker på retur.

Onlinehjälp för operativsystemet

www.dell.com/support/windows

www.dell.com/support/linux

Felsökningsinformation, användarhandböcker, installationsanvisningar, produktspecifikationer, tekniska hjälpbloggar, programuppdateringar osv.

www.dell.com/support

Lär dig mer om ditt operativsystem, inställning och användning av din dator, säkerhetskopiering av data, diagnostik osv.

Se *Jag och min Dell* på www.dell.com/support/manuals.

Kontakta Dell

Om du vill kontakta Dell med frågor om försäljning, teknisk support eller kundtjänst, se www.dell.com/contactdell.





OBS: Tillgängligheten varierar mellan land och produkt och vissa tjänster kanske inte finns tillgängliga i ditt land.



OBS: Om du inte har en aktiv internetanslutning så hittar du information på inköpsfakturan, följesedeln, räkningen eller Dells produktkatalog.